



SDG rapport 2021

Udgivet af:

Roskilde Universitet 2022

RUC Økonomi & Campus

RUC Kommunikation & Rektorssekretariat

Layout og collage: Koch & Falk

Udarbejdelse: Natasja Wexøe Keller

Lene Pedersen, Anders Siig Andersen

og Peter Kjær

50 år i bæredygtighedens tegn

RUC fylder 50 år i 2022. Det kommer vi til at fejre mange gange i løbet af det kommende år.

I jubilæumsfejringen kommer bæredygtighedsdagsordenen til at fylde. For bæredygtighed har været et omdrejningspunkt for forskning og uddannelse på universitetet – også inden nogen talte om verdensmål og bæredygtig omstilling.

RUC var ved sin grundlæggelse i 1972 det, man i dag kalder et reformuniversitet – et universitet, som i særlig grad påtager sig opgaven at udfordre og forandre ideen om universitetet i det moderne samfund. Idealet var fra starten et universitet, som i højere grad er i omgangshøjde med samfundet, et universitet som uddanner kandidater på tværs af fagligheder og med andre kompetencer end de klassiske, og et universitet som bedriver forskning, der i højere grad tager afsæt i det, vi i dag kalder de store samfundsudfordringer.

Efterhånden som universitetet fandt sin form, kunne man se omridset af nye fagligheder, der bl.a. stiller skarpt på miljøpolitik og regulering, på international udvikling, på kommunikation og medier, på læring og uddannelse, og på offentlig og privat styring – eller governance. Og vi fik efterhånden rendyrket en uddannelsesmodel, som lægger vægt på problemorientering, samarbejde og tværfaglighed: Problemorienteret projektlæring. Det er en model, som både giver stærke faglige kompetencer og samtidig udruster vores kandidater til at reflektere kritisk og handle i en verden præget af komplekse udfordringer og fælles søgen efter holdbare løsninger.

I dag kan vi beskrive store dele af universitetets aktiviteter med udgangspunkt i FN's 17 verdensmål, og vi har skrevet bæredygtighedsbegrebet ind i vores nye strategi 'RUC 2030 – Interconnected'. Det falder os naturligt. Ikke bare



for SDG'erne er blevet et fælles sprog for både offentlige og private aktører, lokalt, nationalt og globalt. Men også fordi SDG'erne fanger det, den nye tyske klima- og miljøminister Robert Habeck har kaldt RUC's 'pragmatiske idealisme'. Verdensmålene minder os om, at vi er del af noget større, uden at foreskrive bestemte dogmatiske problemdefinitioner eller problemløsninger.

SDG Rapport 2021 viser, hvordan vores aktiviteter kan bidrage til SDG'erne. I nogle tilfælde ved meget konkrete organisatoriske indsatser, i andre tilfælde ved at være med til at skabe grundlaget for nye problemudpegninger og løsninger. Universitetets hovedopgave er at uddanne morgendagens kandidater. Forudsætningen for at kunne løfte denne hovedopgave er fri forskning og fri meningsudveksling. Det er i det lys, vi arbejder med verdensmålene – ikke som noget der skal styre, hvad vi forsker i, men som en ramme

for universitetets bidrag til den foranderlige verden omkring os. Som et universitet, der vil noget i virkeligheden.

God læselyst

Hanne Leth Andersen

Rektor på Roskilde Universitet



Indhold

50 år i bæredygtighedens tegn	3
Om rapporten	5
Om Roskilde Universitet	6
Bæredygtig campus	8
Miljømæssig bæredygtighed på campus	8
Social bæredygtighed på campus	9
Økonomisk bæredygtighed på campus	10
Verdensmålene og tværfaglighed	11
Miljømæssig bæredygtighed	14
Forskning inden for miljømæssig bæredygtighed	14
Uddannelse inden for miljømæssig bæredygtighed	17
Social bæredygtighed	20
Forskning inden for social bæredygtighed	20
Uddannelse inden for social bæredygtighed	26
Økonomisk bæredygtighed	34
Forskning inden for økonomisk bæredygtighed	34
Uddannelse inden for økonomisk bæredygtighed	36
Partnerskaber	40
Referencer	45

Om rapporten

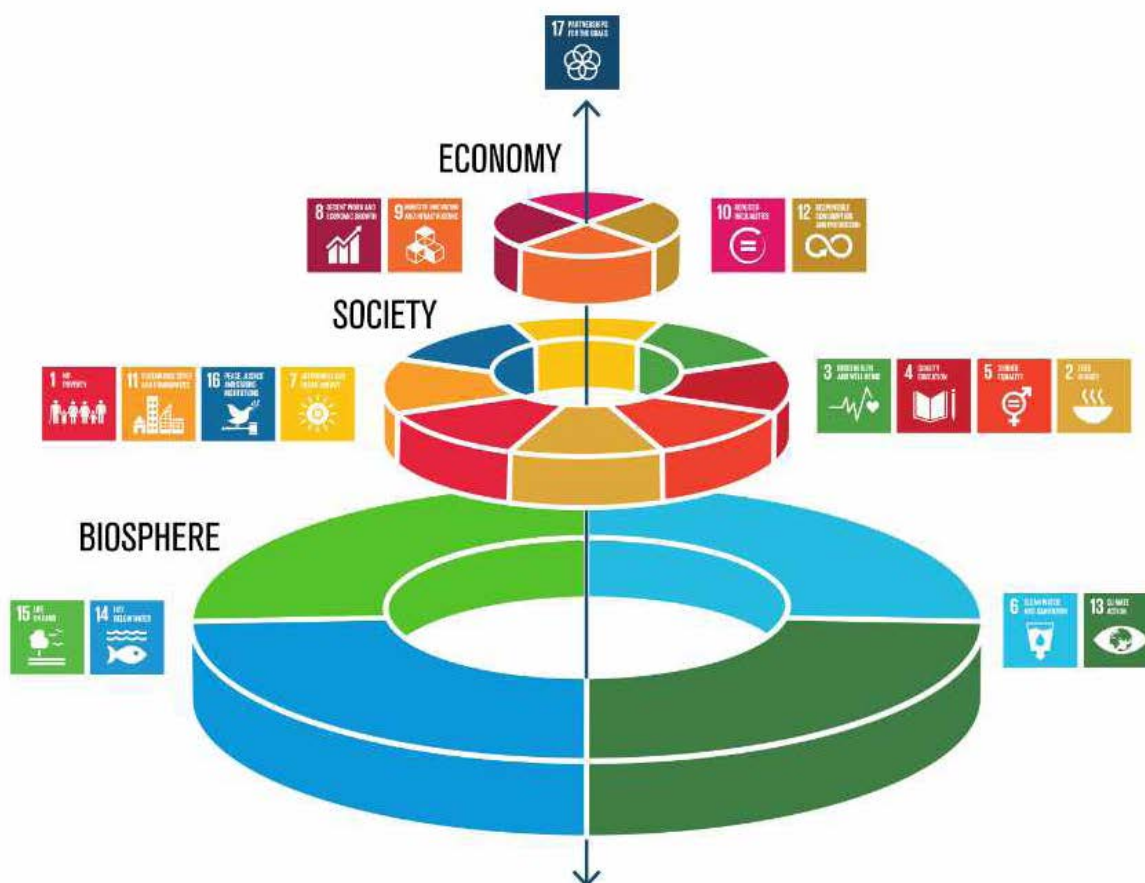
Roskilde Universitets SDG-rapport er et eksempel-katalog over aktiviteter, der direkte eller indirekte relaterer til FN's 17 verdensmål for bæredygtig udvikling, anskuet som temaer. Kataloget forholder sig ikke til delmål eller indikatorer for verdensmålene, men præsenterer eksempler på aktiviteter, der kan bidrage til viden, erfaringsdeling og inspiration inden for de temaer, som verdensmålene beskæftiger sig med. Kataloget er ikke et bæredygtighedsregnskab; det er et øjebliksbillede med fokus på aktiviteter i 2021. Hvert eksempel ledsages af en reference til yderligere information.

Målgruppen for denne publikation er både ekstern og intern. Eksterne samarbejdspartnere og andre, der er interesserede i Roskilde Universitet, får et indblik i spændende aktiviteter og måske inspiration til samarbejder. RUC'erne selv får et mere samlet blik på Roskilde Universitets bæredygtighedsaktiviteter og forhåbentlig en pejling af muligheder for at bidrage.

De 17 verdensmål i kataloget er fordelt i fire overordnede områder, hhv. miljømæssig-, social- og økonomisk bæredygtighed samt partnerskaber, som til sammen favner det brede bæredygtighedsbegreb, som illustreret med figuren

nedenfor. Aktiviteterne fremgår under det bæredygtighedsområde, de primært bidrager til, da aktiviteterne kan bidrage til flere verdensmål på tværs af områderne.

Rapporten indledes med en kort introduktion til Roskilde Universitet, efterfulgt af et overblik over aktuelle bæredygtighedstiltag på campus. Herefter følger rapportens hoveddel, som præsenterer bæredygtighedseksempler inden for universitetets kerneopgaver, forskning, uddannelse og samarbejde.







Om Roskilde Universitet

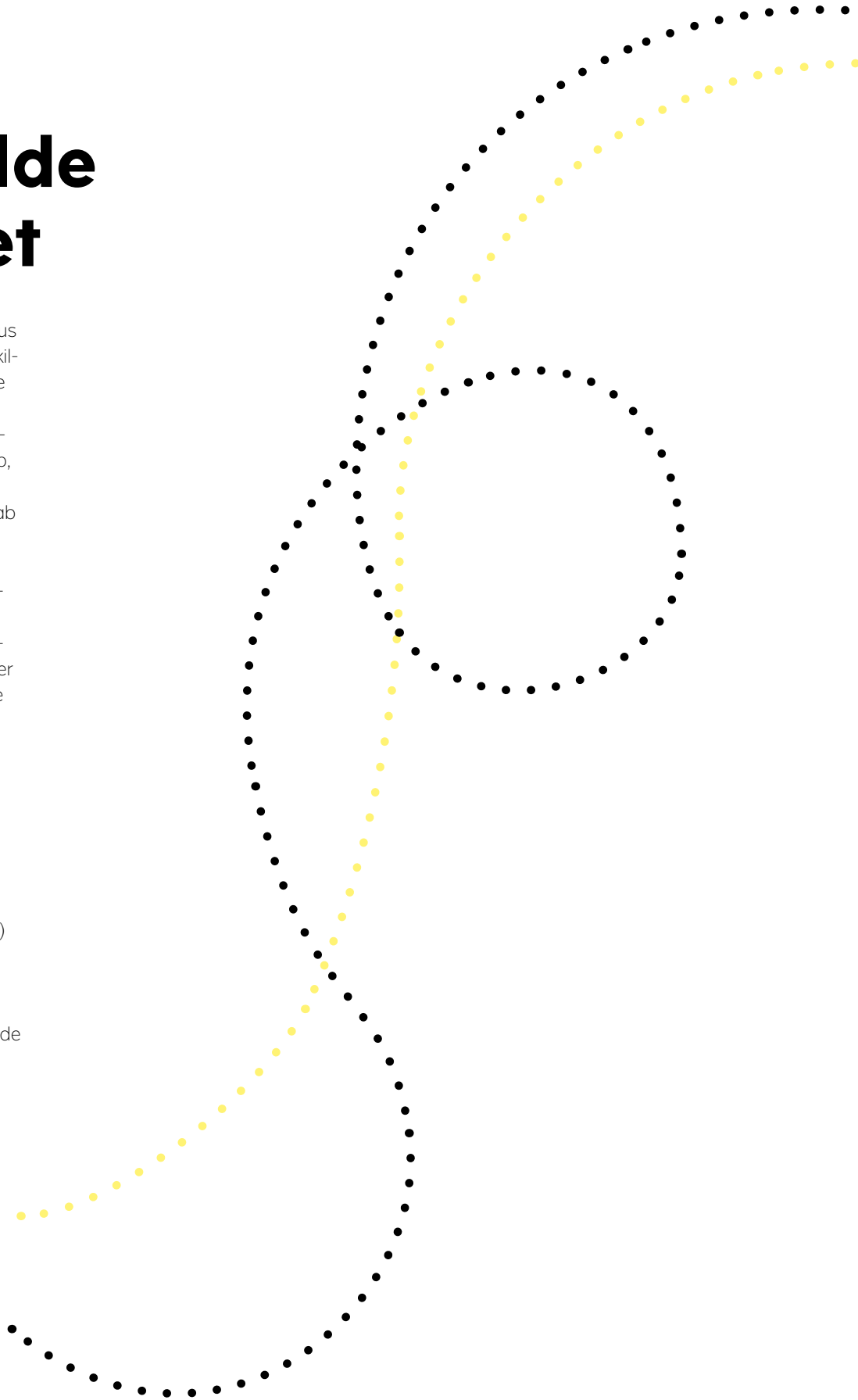
Roskilde Universitet har ét samlet campus i Trekroner bydel, der grænser op til Roskilde by. Campus rummer universitetets fire institutter, universitetets administration, undervisningslokaler og forskningsfaciliteter. På campus findes desuden FabLab, BioFabLab, ThirdRoom, ExperienceLab, Flex Lab (VR), Open Entrepreneurship Lab og universitetsbiblioteket, som er åbne for offentligheden. Universitetet driver derudover kursuscenteret Søminestationen i Dragerup Skov ved Isefjorden, som rummer undervisningslokaler og laboratorier, der benyttes til feltkurser, seminarer og lignende arrangementer i forbindelse med både forskning og uddannelse på universitetet.

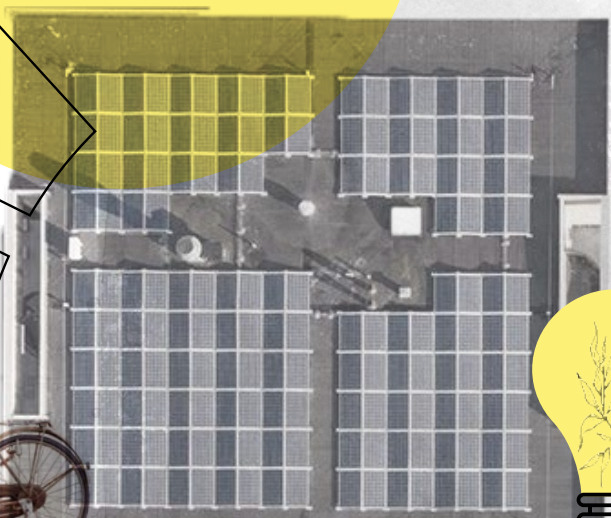
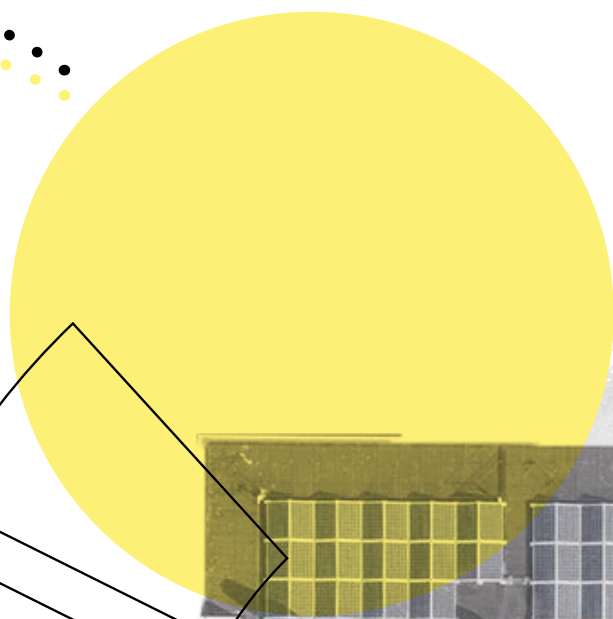
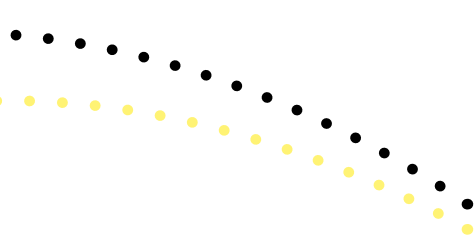
Fire institutter:

- Kommunikation og Humanistisk Videnskab (IKH)
- Mennesker og Teknologi (IMT)
- Naturvidenskab og Miljø (INM)
- Samfundsvidenskab og Erhverv (ISE)

Nøgletal (2020):

- 7.500 ordinære studerende
– heraf 15 % internationale studerende
- 7 bacheloruddannelser 
- 28 kandidatuddannelser 
- 160 ph.d.-studerende
- 950 ansatte (årsværk)
- 20+ forskningscentre 
- 40+ forskningsgrupper 
- 300+ samarbejdspartnere





**bæredygtigt
campus**

Bæredygtig campus

Roskilde Universitet har implementeret adskillige bæredygtighedstiltag på campus, herunder ESCO-energioptimeringsprojektet i 2015, som har resulteret i store energi- og vandbesparelser. Senest er der blevet udarbejdet et klima- og miljøregnskab i 2020, som er pejlepind for de kommende års bæredygtighedsarbejde på campus. Der arbejdes nemlig hele tiden på at gøre campus mere bæredygtigt, både miljømæssigt og socialt. Derfor implementeres der løbende flere og bedre energi- og ressourcebesparende tiltag, samtidigt med at der er fokus på ligestilling og trivsel blandt studerende og ansatte.



Miljømæssig bæredygtighed på campus

Bæredygtigt belægnings- og landskabsprojekt

Roskilde Universitet påbegyndte i 2020 et stort projekt med oprettende vedligeholdelse på al belægning på campus. Belægnings- og landskabsprojektet er resultat af mange overvejelser omkring bæredygtighed, herunder energiforbrug, adgangsforhold, genbrug af byggematerialer og biodiversitet.

I forbindelse med projektet udskiftes udendørsbelysningen i de berørte områder. Lyskilderne udskiftes til LED med natsænkning, som reducerer elforbruget – og dermed også CO₂-aftrykket for campus.

Med i planen for belægnings- og landskabsprojektet er også, at den eksisterende belægning vil blive oprettet og blive opdateret til nuværende byggestandarder, herunder også for adgangsforhold og tilgængelighed, så det bliver nemmere for fx kørestolsbrugere at begive sig rundt på campus.

Under arbejdet med projektet vil de eksisterende materialer blive genbrugt i det omfang, det er muligt, og andre byggematerialer standardiseres, så affaldsmængden forbundet med byggeriet mindskes.

I planerne for landskabet er det også tænkt ind, at udearealerne forskønnes og holdes grønne og åbner for at understøtte biodiversitet på campus og i lokalområdet. Græsset får mange steder lov til at vokse sig højt og vildt. Det bliver kun trimmet i kanterne langs stierne, så det ikke er til gene for de gående og cyklende trafikanter. På campus bliver der sået enggræs, som er en særlig blanding af græsarter og vilde blomster, der er sammensat til at passe ind i den omkringliggende natur og give gunstige levesteder for blandt andet bier og insekter. Der er i forbindelse

med belægnings- og landskabsprojektet også plantet mange nye træer og diverse andre vækster, klatreplanter, blomster og buske, der ikke har været på campus førhen. Disse er ligeledes med til at øge biodiversiteten og forhåbentlig også glæden ved at færdes på campus.²

Boliger til biodiversiteten

Hvor der i belægningsprojektet er gjort overvejelser om at gøre de grønne områder på campus mere vilde til gavn for biodiversiteten, så tænkes der også i biodiversitet på det øvrige campus. Både på og uden for campus opsættes insekthoteller, og der lægges strategisk placerede bunker med grene og løv, som skal huse pindsvin og andre smådyr.

Nye vandbesparende toiletter på campus

I 2021 begyndte den gradvise udskiftning af toiletterne på campus. De nye toiletter bruger mindre vand til at skylle, og de er derfor mere vandbesparende i brug.

Vandbesparende system til overvågning af vandlækage

På Roskilde Universitet er der sat et system op, som automatisk overvåger vandlækager. Systemet holder konstant øje med vandtrykket i hver enkelt bygning. Hvis vandtrykket pludselig falder, fx som følge af en lækage på et vandrør, afbryder systemet automatisk vandtilførslen til bygningen. På den måde stoppes vandspildet med det samme, frem for at vandet står og fosser ud, indtil lækagen opdages, hvilket potentielt kunne være en hel nat eller flere dage, hvis lækagen opstår, når campus er lukket.



Bæredygtig renovering af store auditorie

I 2020 startede renoveringen af Store Auditorie i bygning 00 på campus. Renoveringen bliver gennemført med bæredygtighed for øje. Auditoriet, som har lagt lokale til mange spændende forelæsninger og arrangementer, har ikke været renoveret længe, men på trods af dette er mange af møblerne i fin stand, om end lidt flade i polstringen og trætte i betrækket. Frem for at købe nye møbler, som ville være ressource- og klimamæssigt belastende, bliver de gamle møbler ompolstrede og genbrugt. I forbindelse med renoveringen af auditoriet bliver også akustikken i lokalet forbedret. Dette gøres med akustikpaneler på vægge og loft i bæredygtige materialer. Akustikpanelerne, som kommer til at pryde det Store Auditorie er lavet af filt, som er spundet af genbrugsplast.

Social bæredygtighed på campus

“Vi cykler til arbejde”-kampagne

Hvert år deltager RUC i Danmarks største motionskampagne “Vi cykler til arbejde”. Den årlige kampagne er organiseret af Cyklistforbundet og biotekvirksomheden Gubra, og kampagnen varer hele maj måned.³ Formålet med kampagnen er at få så mange som muligt til at cykle så mange dage som muligt. Medarbejdere deltager i hold og samler point hver dag, der cykles på arbejde, eller cykles til kollektiv transport på vej til arbejde. Kampagnen opfordrer dermed ikke kun til at dyrke mere motion i hverdagen, men også til at benytte klimavenlige transportmidler.

Ligestillings- og mangfoldighedsudvalg

I 2017 blev der nedsat et Ligestillings- og mangfoldighedsudvalg på RUC, og i foråret 2020 genoptog udvalget arbejdet. Prorektor på RUC, Peter Kjær, er blevet formand for udvalget, som derudover består af repræsentanter for RUC's videnskabelige personale (VIP), repræsentanter for RUC's tekniske og administrative personale (TAP) samt repræsentanter for de studerende. Formålet med udvalget er at identificere mulige problemstillinger, komme med bud på løsninger og at sætte ligestilling på dagsordenen på RUC.⁴

Specialpædagogisk støtte (SPS)

Nogle studerende kan have behov for særlig støtte i forbindelse med deres studie grundet fx funktionsnedsættelse, diagnose, lidelse eller handicap. Specialpædagogisk støtte er en lovbestemt støtteordning, som går ud på at kompensere de studerende med behov for særlig støtte, så de kan studere på lige vilkår med deres medstuderende. RUC's Særlig Vejledning i Studie- og Karrierevejledning

gen hjælper studerende med at afdække deres støttebehov samt med at søge om og iværksætte støtten på de studerendes vegne.

Reality Bites mentorordning

Reality Bites er en studenterinitieret og -drevet mentorordning, hvor studerende kan søge om at få en mentor på 1. semester og få adgang til alle de guldkorn, som andre studerende har samlet gennem deres studietid på RUC. Som en del af en mentorgruppe på 3-5 nye studerende får den studerende mulighed for at sparre med andre, der står i samme situation som dem selv. Samtidig har de studerende en mentor, der har gået mindst to år på RUC, som er klar til at dele sine erfaringer om netop den tid, man som ny studerende står i. Deltagelse i mentorordningen er gratis, men der forventes stort engagement i mentorgruppen, så den studerende kan give sig selv og de andre den bedst mulige studiestart.⁵

Social- og psykologhjælp til studerende

Omkring 15% af alle børn har været i behandling for en psykisk lidelse, inden de fylder 18 år.⁶ Dertil kommer, at hver tredje studerende i 2019 følte sig stresset.⁷ For at modvirke denne tendens og for at sikre studerende den bedste chance for at gennemføre deres studier, tilbyder RUC gratis social-, psykologisk- og psykiatrisk rådgivning til alle studerende gennem 'Studenterrådgivningen'. Et team af psykologer, socialrådgivere med psykoterapeutisk efteruddannelse og psykiatriske speciallægekonsulenter står klar til, gennem individuelle samtaler, at tilbyde hjælp og vejledning i forbindelse med stress, nedtrykthed, studietvivl, depression,

tab, sorg, gruppekonflikter mm. RUC har også en præst på campus, som tilbyder personlige samtaler til studerende, der, uanset trosretning, har behov for hjælp og vejledning til personlige problemer.

Enheden for Akademisk Efteruddannelse (EAE)

Enheden for Akademisk Efteruddannelse (EAE) varetager akademisk efteruddannelse af videnskabelige medarbejdere ved Roskilde Universitet på områderne undervisning, uddannelsesledelse, forskningsledelse, formidling og forskning. EAE står centralt i formidlingen og udviklingen af Roskilde Universitets særlige pædagogik, problemorienteret projektlæring (PPL). Enheden har til opgave at styrke denne pædagogik i teori og praksis, gennem uddannelse, forskning og formidling. EAE bidrager til Roskilde Universitets kvalitetsudvikling.



Økonomisk bæredygtighed på campus

Ansvarlige og bæredygtige investeringer

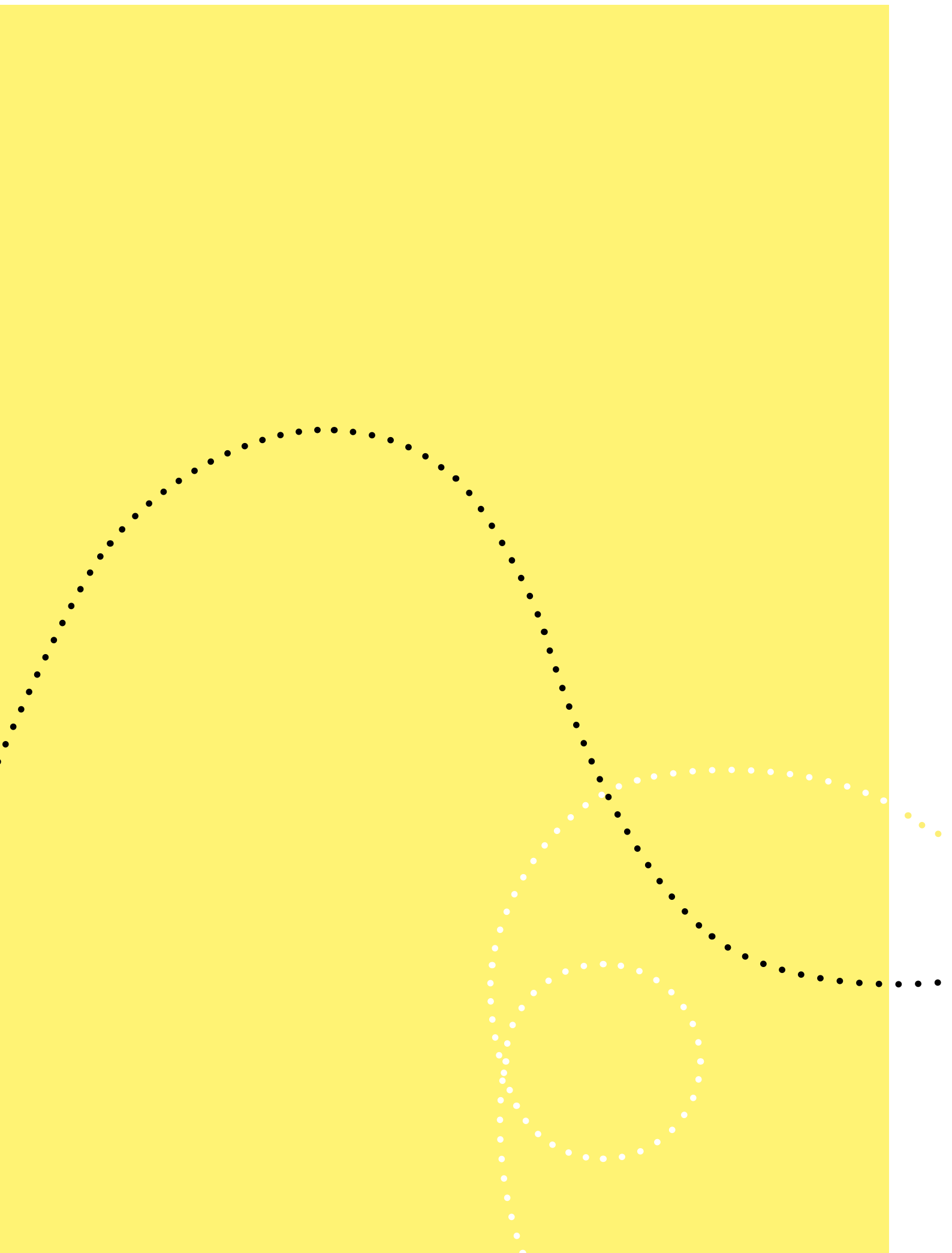
Roskilde Universitet har i 2021 udarbejdet en strategi for RUC's finansielle risikostyring. Formålet med den nye finansielle strategi er at fastlægge rammerne for en aktiv styring af RUC's finansielle portefølje, altså håndtering af de likvide midler samt eventuel kortfristet gæld under hensyntagen til de finansielle risici, som RUC er villig til at påtage sig. I den nye finansielle strategi er der indarbejdet etiske retningslinjer for kapitalforvaltning for at sikre, at RUC's finansielle dispositioner ikke krænker bredt anerkendte internationale konventioner og normer. Derfor screenes investeringerne ud fra FN-støttede principper for ansvarlige investeringer, som tager hensyn til menneskerettigheder, arbejdsforhold, klima og miljø, samt anti-korruption.⁸

Verdensmålene og tværfaglighed

Langt de fleste problemstillinger, som samfundet og verden står overfor, er store og komplekse, og dermed vil en eventuel løsning ikke være at finde inden for en enkelt videnskab, ét fagområde eller et enkelt Verdensmål. Dertil kommer en risiko for, at en eventuel løsning kan afføde nye og utilsigtede problemer. Løsningen af denne type 'ondartede problemer' (wicked problems) kræver derfor tværfagligt samarbejde.

Roskilde Universitet har mange forsknings-, uddannelses- og samarbejdsaktiviteter, som direkte eller indirekte bidrager til løsningen af en eller flere af de problemstillinger, Verdensmålene belyser. I de efterfølgende afsnit oplyses en række eksempler på forsknings-, uddannelses- og samarbejdsaktiviteter på Roskilde Universitet. Verdensmålene er inddelt i tre bæredygtighedsområder, hhv. miljømæssig-, social- og økonomisk bæredygtighed samt partnerskaber.

Aktiviteterne, som beskrives i det følgende, er oplyst under det bæredygtighedsområde, hvorunder de primært bidrager. Det er sjældent let at indplacere konkrete aktiviteter under et enkelt bæredygtighedsområde eller, for den sags skyld, et enkelt verdensmål. Det understreger pointen om, at virkelige problemer ikke kender faggrænser, og at det er ved fælles indsats og i samarbejde på tværs, at vi skal finde løsningen.





miljø
mæssig
bæredygtighed

Miljømæssig bæredygtighed



Miljømæssig bæredygtighed handler om at bevare Jorden og dens naturlige systemer. Dette indebærer at sikre, at alle har adgang til vand og sanitet, og at dette forvaltes bæredygtigt, og at der handles hurtigt for at bekæmpe klimaforandringer og deres konsekvenser. Dertil handler det om at bevare og sikre bæredygtig brug af verdens have og deres ressourcer, samt at beskytte, genoprette og støtte bæredygtig brug af økosystemer på land, bekæmpe ørkendannelse, standse udpining af jorden og tab af biodiversitet.

Forskning inden for miljømæssig bæredygtighed

CHRONIC ph.d.-program – uddannelse af en ny generation af forskere

Et nyt EU-finansieret ph.d.-program skal uddanne 13 forskere inden for miljøeffekterne af vedvarende påvirkning af kemikalier i lave koncentrationer i kombination med andre kemikalier eller med miljøparametre som fx ændringer i temperatur, fødetilgængelighed eller inficering med parasitter. Professor (mso) Henriette Selck fra Roskilde Universitet står i spidsen for Chronic Exposure Scenarios Driving Environmental Risks of Chemicals-programmet (forkortet CHRONIC), som indbefatter 13 fuldt finansierede ph.d.-forløb, der fra efteråret 2021 er sat i gang på tværs af ti europæiske uddannelses- og forskningsinstitutioner, der i fællesskab med fem associerede partnere fra erhvervsliv, myndigheder og interesseorganisationer vil samarbejde tæt om at udvikle målrettede træningsaktiviteter og kurser til de ph.d.-studerende. To ph.d.-studerende er ansat på Roskilde Universitet. CHRONIC-programmets brede fokus på vedvarende lavdosis-forurening af såvel planter, dyr og mennesker og konsekvenserne for de samlede økosystemer i ferskvand og jord giver mulighed for en bredere uddannelse end den, der generelt er inkluderet i ph.d.-programmer og uddannelse i standardbeskyttelsesmål på miljøområdet.⁹

Plastforbrug på hospitaler i Region Sjælland

Roskilde Universitet og Region Sjælland arbejder sammen inden for de tre fokusområder sundhed og trivsel, bæredygtig udvikling, kvalitetsuddannelser og livslang læring. I 2020 igangsatte de to organisationer, i samarbejde med Gate 21, et projekt, som har til formål at reducere brugen af plast i Region Sjællands organisation og på sygehusene. Her bidrager forskere på Roskilde Universitet med viden om kendte løsninger og udvikling af nye tiltag for genanvendelse, anvendelse af andre nedbrydelige materialer og mere effektiv affaldssortering.¹⁰

Kortlægning af mikroplastik

Miljøbiologerne Kristian Syberg, Annemette Palmqvist og Monica Hamann Sandgaard fra Roskilde Universitet var i efteråret 2020 på forskningsstogt ombord på havundersøgelsesskibet Dana. Sammen med kolleger fra det tværfaglige forskningscenter Marine Plastic har de tre RUC-forskere deltaget i Danmarks hidtil største undersøgelse og kortlægning af mikroplastik. I løbet af den 8 dage lange ekspedition har Kristian, Annemette og Monica sammen med deres kolleger arbejdet i skiftehold døgnet rundt for at sikre nye data om plastikforurening i de danske farvande. Forskningen forventes



at kunne give et indblik i, hvordan det påvirker havmiljøet, når genstande af plastik nedbrydes til nærmest usynligt mikroplastik, der opsluges i havet og til sidst kan ende i levende organismer og blive en del af fødekæden. Prøverne fra dyr indsamlet i vandsøjlen og på havbunden skal nu analyseres for plastikforurening i Roskilde Universitets laboratorier.¹¹

Nyt forskningscenter for et grønt, innovativt og bæredygtigt maritimt miljø

I januar 2021 åbnede det nye forskningscenter Center for Maritim og Marin Forskning på Roskilde Universitet. Det tværfaglige center skal samarbejde med maritime erhverv og det maritime miljø, som ifølge en rapport udarbejdet for Søfartsstyrelsen, direkte og indirekte står for 3,4 procent af beskæftigelsen i Danmark. Forskningscentrets fokus vil være at bidrage til at sikre et grønt, bæredygtigt og innovativt maritimt miljø i Danmark. De maritime erhverv dækker blandt andet over fiskeri, transport, havne, og havvindmølleparker. Center for Maritim og Marin Forskning er tværfagligt og trækker på flere forskningsmiljøer på tværs af Roskilde Universitet, og centeret vil desuden samarbejde med eksterne partnere fra private virksomheder og organisationer, offentlige institutioner og ngo'er. Forskningen vil blive

udfoldet i både større forskningsprojekter og i problemorienterede projekter for studerende. Centret indgår som en del af partnerskabet Maritime Research Alliance, som samler maritime uddannelser og forskningsinitiativer på tværs af Danmarks videregående uddannelsesinstitutioner.¹²

Projekt om reduktion af forbrug af skibsbrændstof

Center for Maritim og Marin Forskning på Roskilde Universitet er partner i et projekt, der har som målsætning at gøre dansk shipping grønnere. I forskningsprojektet RoRoGreen vil forskere fra DTU, Roskilde Universitet og Syddansk Universitet udvikle en innovativ, digital løsning til optimering af lastning og losning af skibe. Forskerne fra RUC skal i samarbejde med logistikvirksomheden DFDS og virksomheden Kockumation, der laver apps til maritime formål, udvikle planlægningsalgoritmer for lastning og losning, så shippingvirksomheder sparer tid i havnen og derved kan bruge længere tid på havet og reducerer sejlhastigheden også kaldet 'slow steaming'. Det giver en væsentlig reduktion i brændstofforbruget for selskabets skibe, og dermed vil det give besparelser i både CO₂-udledning og rent økonomisk. Algoritmerne vil også kunne optimere, hvordan skibene ligger i vandet, så vandmodstanden bliver minimeret ved sejlads.¹³



CIRCLES – Tværfagligt forskningscenter med fokus på systemisk forandring og innovation

Roskilde Universitet har et strategisk mål om at udføre forskning og tilbyde uddannelsesprogrammer, som bidrager til at opfylde de FN's 17 verdensmål for bæredygtig udvikling. For fuldt ud at kunne forpligte sig til dette strategiske mål har Roskilde Universitet intensiveret tværfagligt samarbejde gennem facilitering af tætte integrationer og synergier mellem naturvidenskab, humanistisk videnskab, samfundsvidenskab og teknisk videnskab. Roskilde Universitet har en unik position, idet universitetet arbejder på tværs af et bredt spektrum af særdeles relevant forskning, uddannelsesmæssige aspekter og gennem etablering af samarbejder med en række eksterne interessenter såsom NGO'er, private virksomheder, universiteter og offentlige institutioner. 'Centre for Interdisciplinary Research and Education in Circular Economy and Sustainability' (CIRCLES) er et tværfagligt forskningscenter med fokus på cirkulær økonomi og bæredygtig udvikling, hvor forskning på tværs af naturvidenskab, humanistisk videnskab, samfundsvidenskab og teknisk videnskab kombineres. Forskningscentret fokuserer ikke på at finde løsninger kun baseret på enkelte teknologier, men har fokus på systemisk forandring og innovation på forskellige niveauer i samfundet og på tværs af sektorer, og demonstrerer herigennem styrkerne ved tværfaglighed og intersektorale samarbejder på lokalt, national og internationalt niveau.¹⁴



GrainLegsGo: Friske bælgfrugter til direkte human konsum

I forskningsprojektet 'GrainLegsGo' vil forskere fra Roskilde Universitet, i samarbejde med forskere fra Aarhus Universitet, øge dyrkningen af bælgplanter (ærter, hestebønner, sojabønner, grønne bønner) til human konsum - både friske og frosne (som grønne ærter), hvilket har både miljø- og klimamæssige fordele samt åbner mulighed for at bidrage til den cirkulære biøkonomi. Projektet har et stærkt fokus på samarbejde med interessenter i hele værdikæden for at udveksle viden omkring dyrkningssystemer for bælgplanter, de ernæringsmæssige aspekter ved øget brug af bælgplanter som fødevarer samt de positive miljø- og klimaeffekter. Forskerne søger dermed at identificere innovative løsninger til at opnå en højere produktion og et større forbrug af bælgplanter i Danmark, som vil stimulere den nødvendige overgang til en mere plantebaseret kost.¹⁵

Opskrift på styring af den grønne omstilling

Verden har brug for grøn omstilling, men vi når ikke i mål, hvis vi ikke ved, hvordan vi skal styre og lede det tværgående samarbejde, som skal skabe de nye, grønne løsninger. I et nyt stort internationalt forskningsprojekt skal Jacob Torfing, professor ved Institut for Samfundsvidenskab og Erhverv på Roskilde Universitet, sammen med et stærkt hold af internationale forskere undersøge, hvilke faktorer der er afgørende for at lykkes med de grønne tiltag. Udgangspunktet for forskningsprojektet er casestudier af en række samskabte bæredygtighedsprojekter i Danmark, Italien, USA, Canada, Australien, Rusland, Brasilien, Vietnam, Kina, Zambia og Ghana. Forskerne vil indsamle omfattende mængder af data og sammenligne på tværs af landene for at se, hvilke forskellige kombinationer af faktorer der

er afgørende for, at man når i mål med projekterne ved at bidrage til at indfri et eller flere af FN's 17 verdensmål. Det kan være faktorer som fx finansieringsmodellen, den organisatoriske ramme og den konkrete ledelse af projekterne. I forskningsprojektet skal forskerne konkret teste og videreudvikle en ny styringsmodel for grøn omstilling.¹⁶

GREENGOV: Grøn omstilling i byer

Forskere fra Roskilde Universitet deltager i et forskningsprojekt, som skal afdække muligheder, dilemmaer og udfordringer for grøn omstilling i byer. Klimaudfordringen har fået byer verden over til at sætte sig ambitiøse mål om at skabe en bæredygtig og fossilfri udvikling - ofte omtalt som det grønne skifte. Samtidig kræver et sådan skifte en ny måde at styre og lede byerne på. Byerne er ikke bare afhængige af egne kompetencer og kapaciteter, men også af et nært samarbejde med staten, nabo-kommuner, handelslivet samt indbyggerne for at kunne imødegå udfordringerne, som et sådan grønt skifte måtte indebære. GREENGOV har som mål at bidrage med ny viden om de muligheder, dilemmaer og udfordringer byerne Oslo, København, Gøteborg og Cape Town møder i styring og ledelse af den grønne omstilling. Projektet er finansieret af Norges Forskningsråd og ledes af By- og Regionforskningsinstituttet NIBR. Forskere fra Transportøkonomisk Institut, Chalmers Tekniske Høgskole (Mistra Urban Futures) og Universitetet i Cape Town (Energy Resource Center) deltager også i projektet.¹⁷

Turismens bidrag til cirkulær økonomi

Flemming Sørensen, professor på Institut for Samfundsvidenskab og Erhverv, Jørgen Ole Bærenholdt, professor på Institut for Mennesker og Teknologi og Jens Friis Jensen, lektor på Institut for Kommunikation og Humanistisk Videnskab på

Roskilde Universitet undersøger turismens bidrag til cirkulær økonomi. Turismens rolle i bæredygtig udvikling bliver i stigende grad løftet på internationale dagsordener, særligt som international turisme fortsætter med at vokse med nye markeder og billig flytransport. Mens turismen bidrager til miljømæssige problemer, inklusiv global opvarmning, kan den også have en signifikant rolle i udviklingen af løsninger på disse problemer, som vil være relevante, ikke kun i kontekst af turismen, men også mere generelt.¹⁸

Borgere kortlægger oplevelser i Naturpark Åmosen

Forskere fra Roskilde Universitet inviterer borgere til at udvikle et fælles borgerkort over Naturpark Åmosen med de fortællinger, historier og oplevelser, der knytter sig til landskabet. Onsdag den 19. august 2020 lancerede forskerne, med lektor Thomas Skou Grindsted fra Roskilde Universitet som projektleder, et nyt borgerkort over Naturpark Åmosen, og forskerne inviterede områdets borgere til, de efterfølgende tre måneder, at tage stedet i egne hænder og bidrage med personlige historier om landskabet, naturen og kulturen omkring Åmosen. Initiativet er en del af et stort projekt, der skal formidle Åmosens kulturhistoriske og geologiske værdier i landskabet ved at inddrage borgernes egen viden, fortællinger og oplevelser i området. På lokale biblioteker vil man kunne finde en udstilling om projektet og udfylde et borgerkort. Når borgernes historier er blevet verificeret, vil de dukke op sammen med de andre historier og være frit tilgængelige for alle borgere og besøgende. Forskernes håb er, at de om tre år vil have et borgerkort med en masse spændende fortællinger. Planen er, at borgerkortet vil være offentligt tilgængeligt på naturparkens, kommunernes og turistaktørers hjemmesider.¹⁹



Uddannelse inden for miljømæssig bæredygtighed

Ny kandidatuddannelse i Bæredygtig Omstilling (TekSam)

Kandidatuddannelsen Bæredygtig Omstilling (TekSam) er en tværfaglig uddannelse, som giver de studerende viden og kompetencer fra både det naturvidenskabelige, det tekniske og det samfundsvidenskabelige hovedområde. De studerende lærer, gennem en problemorienteret og tværfaglig tilgang, at analysere miljø- og ressourceproblestillinger og at udvikle og implementere bæredygtige løsninger. De bliver i stand til at gennemføre planlægning, regulering og omstilling inden for fagfelterne; klima, energi, industri, affald, transport, landbrug, fødevarer, natur og biodiversitet. Undervejs i uddannelsen kan de studerende fx beskæftige sig med omstilling til vedvarende energi, problemstillinger med affald og genanvendelse eller med fremtidens produktion af fødevarer "fra jord til bord". De får indgående indsigt i lovgivning, regulering og planlægning, både i Danmark og EU. Kort sagt giver uddannelsen de studerende både videnskabelige og praksisorienterede kompetencer til at udvikle og anvende ny viden til en bæredygtig omstilling af samfundet.²⁰

New master's programme in Environmental Science

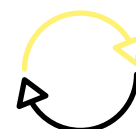
This programme is relevant for students who have an interest in understanding nature and the extent of environmental problems, and if they want to apply their knowledge and skills to analyse, understand and solve current and future environmental problems on a regional, national and global scale. The students will learn about the natural foundation of environmental issues, and how they are me-

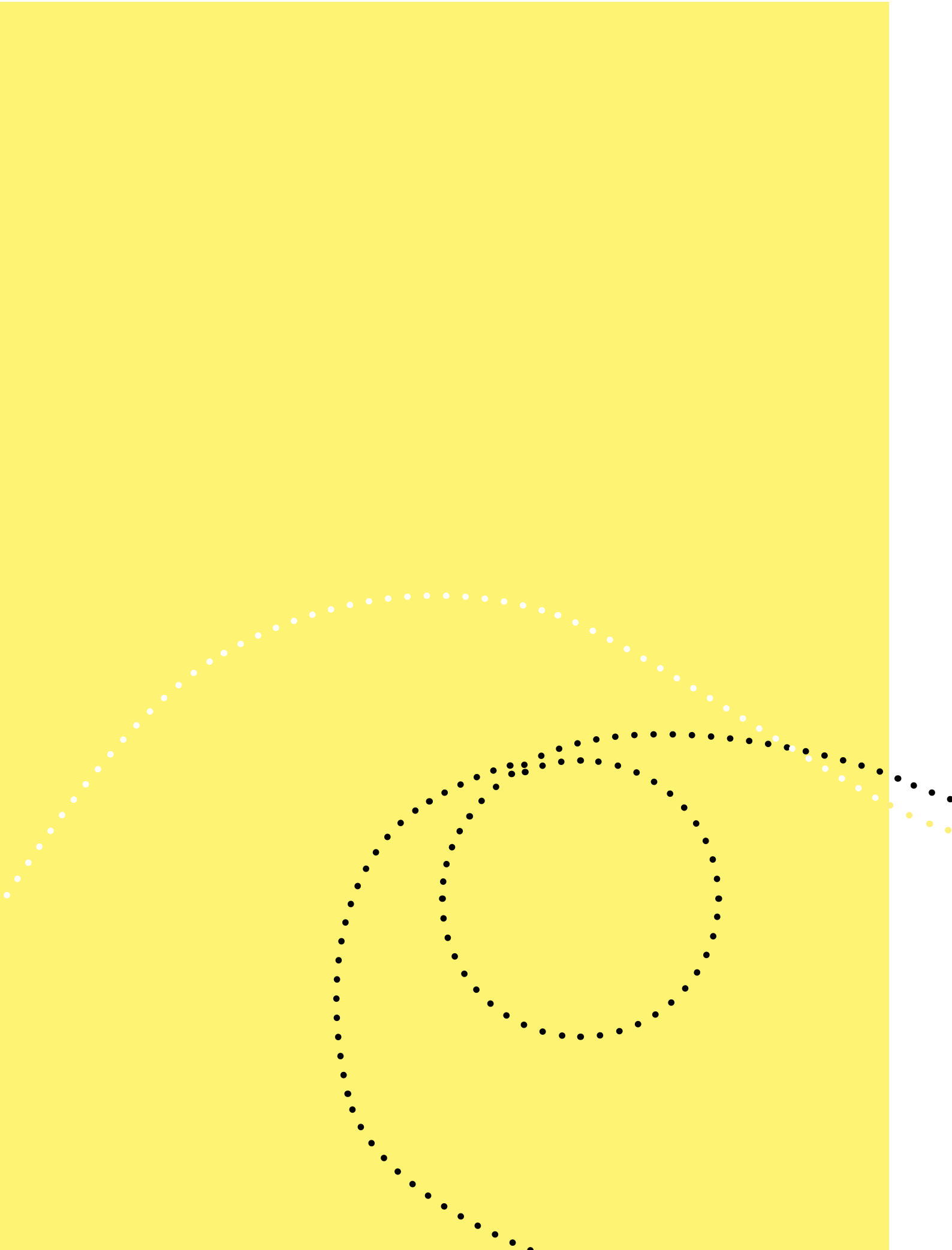
diated through societal factors, and they will be able to evaluate and test causes and effects of various management initiatives on the environment. They will learn to design and conduct relevant experiments and analyses, and to gather, understand, and operationalise environment-related knowledge in solving socially critical challenges in an interdisciplinary context. Environmental Science also teaches students about biological systems at all levels (from sub-cellular to ecosystems), and they will learn to test and manage the interaction between organisms and their environments.²¹

New master's programme in Physics and Scientific Modelling

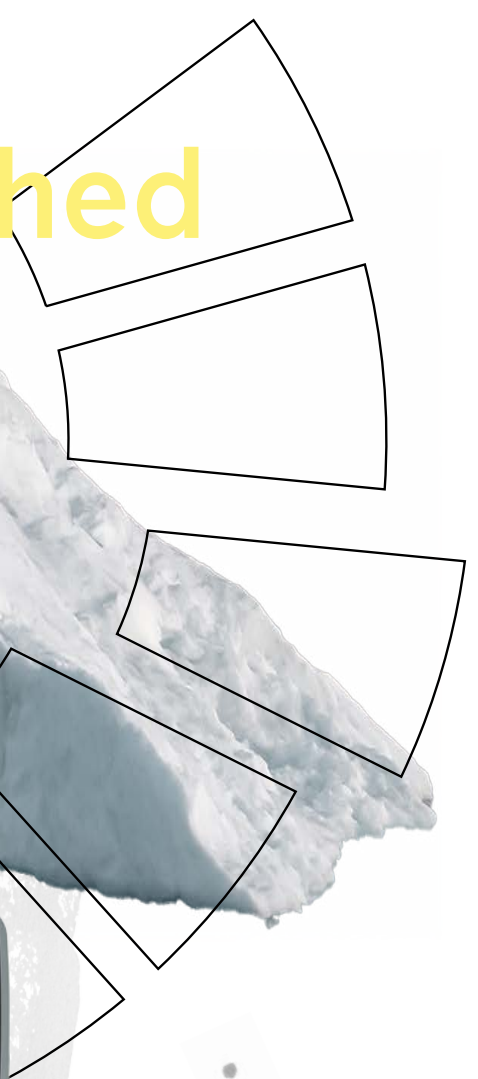
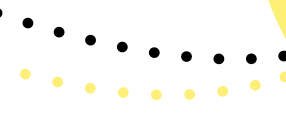
Physics and Scientific Modelling provides training in experimental, theoretical and computer based methods to solve problems in physics and other fields. The weighting of experiments, theory and numeric techniques is determined by students' choices in the study programme. The point of departure is the understanding of physics and the laws of nature, but in this study programme, there is a special focus on independent work in identifying which physical concepts and mathematical and numerical methods that are relevant to solve a given problem. In the projects, it is possible for students to immerse themselves in experimental, computer science and/or mathematical aspects of modelling. At the same time, it is possible to apply the physics competencies outside of classical physics subjects if they want a clear interdisciplinary profile. Examples of projects could be: the time evolution of the dielectric properties to understand the embrittlement of candidates

for sustainable plastic materials or under what conditions Ice Slabs can be formed in the GEUS Surface Energy Balance and Firn Model. The aim of the study programme is to give students competencies and methods to work systematically and critically with physics, modelling and data science in connection with problems in a wide range of fields.²²





social bæredygtighed



Social bæredygtighed



Social bæredygtighed har fokus på mennesker og samfund. Dette indebærer at stoppe sult, opnå fødevarerikkerhed og forbedret ernæring og fremme bæredygtigt landbrug. Det handler om at afskaffe alle former for fattigdom i verden, samt at sikre alle lige adgang til kvalitetsuddannelse og fremme alles muligheder for livslang læring. Dertil handler det om at sikre et sundt liv for alle og fremme trivsel for alle aldersgrupper, at opnå ligestilling mellem kønnene og styrke kvinders og pigers rettigheder og muligheder, samt at støtte fredelige og inkluderende samfund, give alle adgang til retssikkerhed og opbygge effektive, ansvarlige og inddragende institutioner på alle niveauer. Endelig handler det om at gøre byer, lokalsamfund og bosættelser inkluderende, sikre, robuste og bæredygtige, samt at sikre, at alle har adgang til pålidelig, bæredygtig og moderne energi til en overkommelig pris.

Forskning inden for social bæredygtighed

Styrket beredskab mod pandemier

Et nyt forskningscenter på Roskilde Universitet, PandemiX Center, ledet af professor i folkesundhedsvidenskab Lone Simonsen fra Institut for Naturvidenskab og Miljø, skal bidrage til styrket beredskab mod pandemier ved at udforske pandemiers dynamik og effekt. Med en tværdisciplinær tilgang vil forskningscentret tage udgangspunkt i matematisk epidemiologi, og centrets forskere vil desuden samarbejde med kolleger fra både humaniora og samfundsvidenskab. Målet er at forstå, hvordan pandemier bliver påvirket af blandt andet samfundsinstitutioner, livsstil, forholdet mellem land og by, økonomi og migration. Forskerne i PandemiX Center vil bruge matematiske modeller til at undersøge mønstre og virkning af pandemier og afbødningsstrategier som eksempelvis vacciner og andre biomedicinske interventioner. Forskningscentrets mål er desuden at give let adgang til og skabe synlighed omkring Roskilde Universitets forskning relateret til pandemier og klæde kommende generationer på inden for matematisk modellering af smitsomme

sygdomme. PandemiX Center arbejder sammen med forskere på Niels Bohr Institutet på Københavns Universitet og DTU Sundhедsteknologi.²³

Pandemier i de nordiske samfund

Professor Lone Simonsen fra Roskilde Universitet står i spidsen for et forsknings-samarbejde på tværs af fire nordiske lande, som skal skabe større forståelse for fortidens pandemier i Norden for derigennem at være bedre klædt på til at reagere optimalt på nutidens og fremtidens pandemier. I forskningsprojektet 'Pathogens, Pandemics and the Development of Nordic Societies', som også kaldes NORDEMICS, skal forskerne analysere unikke nordiske data for bedre at forstå den menneskelige oplevelse af smitsomme sygdomme. Forskerne vil undersøge, hvordan faktorer som urbanisering, øget handel og rejser, befolkninger i bevægelse, vacciner og klimaforandringer påvirker dynamikken i epidemiske og pandemiske infektioner. Det nordiske tværfaglige konsortium bag projektet vil systematisk undersøge historiske sundhedsdata

for at forstå mønstre for spredning og sundhedsmæssig indvirkning af sådanne sygdomme i de nordiske lande gennem de seneste 300 år. Ud over Roskilde Universitet tæller forskningsprojektets centrale samarbejdspartnere forskere fra Universitetet i Oslo, Norge, Turun Yliopisto (University of Turku), Finland, Lunds Universitet, Sverige, og Københavns Universitet.²⁴



Tidlig identifikation af risiko for graviditetsbetinget diabetes

Sammenlignet med kvinder med normalvægt har overvægtige kvinder en større risiko for komplikationer under deres graviditet, herunder graviditetsbetinget diabetes. Børn af overvægtige mødre har senere i livet selv større risiko for at blive overvægtige og udvikle livsstilssygdomme. Også konsekvenserne for fremtidige generationer gør det derfor vigtigt at identificere kvinder med øget risiko for graviditetsbetinget diabetes tidligt. Ny forskning har identificeret tre biomarkører, der sammen kan forudsige, hvilke kvinder der vil udvikle graviditetsbetinget diabetes inden for de første 20 uger af deres graviditet. De tre biomarkører kan identificeres ved hjælp af en blodprøve, og undersøgelsen er derfor minimalt indgribende for den gravide kvinde. Forskningen i graviditetsbetinget diabetes er støttet af Danish Diabetes Academy og publiceret i det videnskabelige forskningstidsskrift *Cells* med Anja Elaine Sørensen som førsteforfatter.²⁵

NorthTick: Flåtbårne sygdomme og effektiv diagnosticering

Antallet af mennesker og dyr ramt af flåtbårne sygdomme er steget betragteligt i de seneste årtier. Grunden til stigningen i flåtinfektioner er ikke entydig, men årsagerne skal bl.a. findes i klimaforandringer, øget urbanisering og andre menneskeskabte påvirkninger af økosystemet. Disse ændringer i klima og biodiversitet understreger behovet for at kortlægge flåter i naturen og de risici, som flåtbårne sygdomme udgør for dyr og menneskers sundhed. Forskningsprojektet NorthTick, som Roskilde Universitet og Karen Krogfelt, professor (mso) på Institut for Naturvidenskab og Miljø på Roskilde Universitet, er en del af sammen med 10 andre parter, skal undersøge, hvordan sundhedssystemet bedst forebygger, diagnosticerer, behandler og informerer om sygdomme, der skyldes infektioner, der kan overføres ved flåtbid. I det tværfaglige projekt vil universiteter, hospitaler og folkesundhedsinstitutioner arbejde sammen for at forstå, hvordan flåtoverførte infektioner spreder sig i Europa, og hvordan infektionerne bedst kan diagnosticeres og behandles. For selv om viden om forebyggelse, diagnosticering og behandling af flåtbårne sygdomme er øget, har det vist sig at være en udfordring at få den nyeste viden hele vejen ud til behandlere i sundhedsvæsenet og til befolkningen i almindelighed.²⁶



resultater skal bidrage til at designe molekyler, der kan blokere salmonellabakteriernes kommunikation og dermed hjælpe til at bekæmpe det stigende problem med antibiotikaresistens. Denne del af forskningen vil ske i tæt samarbejde med William Goldring, lektor i kemi på Roskilde Universitet.²⁷

Forskning i salmonellainfektioner

Lektor i medicinalbiologi Lotte Jelsbak forsker, i et projekt finansieret af Novo Nordisk Fonden, i hvilke mekanismer salmonella benytter sig af for at forårsage sygdom. Specifikt undersøger Lotte Jelsbak i projektet, hvordan salmonellabakterier ved hjælp af kemiske signaler kommunikerer og derved koordinerer deres angreb på organismen, der udsættes for salmonellainfektion. Forskningsprojektets



Fokus på arktiske problemstillinger

I tæt samarbejde med Ilisimatusarfik (Grønlands Universitet) skal det nye forskningscenter, Center for Arktiske Studier på RUC, arbejde for at udvikle samfundsrelevant, tværfaglig og problemorienteret forskning, der kan bidrage til læring og kompetenceudvikling, som allerede er godt i gang i det grønlandske samfund. Formålet med Center for Arktiske Studier på RUC er at udvikle, samle og understøtte forskningsaktiviteter og studerendes projekter om arktiske problemstillinger, og det skal ske i tæt samarbejde med Institut for Samfund, Økonomi & Journalistik på Ilisimatusarfik. På nuværende tidspunkt er tre institutter på Roskilde Universitet involveret i forskningscentret med omkring 20 forskere, som arbejder inden for forskningsområdet. Centret har et tværfagligt fokus og fordeler sig bredt på blandt andet erhvervsøkonomi/ledelse, planlægning, socialpolitik, social entreprenørskab, sikkerhedspolitik, klimaforandringer, sundhedsfremme, læringsforskning, sprogstudier og kommunikation. Center for Arktiske Studier på RUC har fokus på at udbygge relationer på tværs af Roskilde Universitet og med relevante samarbejdspartnere i Arktis.²⁸

NORVALUE: Bæredygtige værdikæder i nordiske kystnære samfund

Forskerne Jørgen Ole Bærenholdt og Gestur Hovgaard fra Roskilde Universitet undersøger i NORVALUE projektet, hvordan mennesker i lokalsamfund i Nordatlanten er involveret i tilknytninger og forbindelser afgørende for deres levevilkår og overlevelse som del af Nordatlantiske samfund i Grønland, Island, Færøerne og Nordnorge. I århundreder har kolonier, landbyer og byer udviklet sig gennem deres integration i værdikæder som knytter lokalsamfund og deres naturressourcer sammen med virksomheder og deres kunder i andre dele

af verden. Gennem disse værdikæder, og de forskellige typer transport forbundet hermed, er mennesker i Nordatlanten blevet leverandører til et stigende globaliseret marked for råmaterialer, produkter fra marine-pattedyr, fiskeri og akvakultur, men i stigende grad også oplevelser og ydelser forbundet med turisme, og har derigennem skabt velstanden i Nordatlantiske lokalsamfund.²⁹

Byers bæredygtige fødevarer-systemer

I det internationale forskningsprojekt FOOD TRAILS skal Niels Heine Kristensen, der er professor på RUC og leder den danske del af forskningsprojektet, være med til at udvikle metoder, som europæiske byer kan bruge i deres fødevarerpolitikker. Formålet med projektet er at opbygge og dele evidens, som beslutningstagere kan bruge i opbygning af mere bæredygtige fødevarer-systemer med særlig fokus på at styrke regionale og cirkulære fødevarer-systemer. Det skal ske ved hjælp af såkaldte living labs, der er inddragende metoder, som bliver benyttet og evalueret i konkrete praksisser i byerne på tværs af Europa. Roskilde Universitet og Københavns Kommune står for den danske del af projektet, hvor København er en af projektets 11 partnerbyer. Roskilde Universitet vil arbejde tæt sammen med Københavns Kommune for at undersøge, hvordan offentlige indkøb kan bruges til at udvikle bæredygtige cirkulære fødevarer-systemer, der bygger videre på Københavns Kommunes erfaring med offentlige indkøb af økologisk mad og kommunens arbejde med at finde metoder til at realisere den nye mad- og måltidsstrategi.³⁰

Smart cities

I et nyt forskningsprojekt skal lektor Jacob Rasmussen, fra Institut for Samfundsvidenskab og Erhverv ved Roskilde Universitet, undersøge byudviklingen

i Johannesburg, Mumbai og Nairobi. Forskerne i projektet skal undersøge 'smart cities', dvs. digitale infrastrukturer, som er nødvendige faciliteter for at få informationsteknologier til at fungere - som eksempelvis adgang til internet og telekommunikation - og teknologiske løsninger på urbane problemer. Projektet, som har særligt fokus på nye former for borgerskab, der opstår som konsekvens af 'smart city'-initiativer, består af tre case-studier fra forskellige byer, Johannesburg i Sydafrika, Mumbai i Indien og Nairobi i Kenya. De tre byer har til fælles, at de er regionale økonomiske og teknologiske centre og har planer for, hvordan de vil integrere 'smart cities'-teknologier. Samtidig er alle tre byer karakteriseret ved social og økonomisk ulighed, hvor uformelle og ikke planlagte bydele ligger tæt på indelukkede overklasse-beboelsesområder. Disse fælles karakteristika gør de tre byer velegnede til at undersøge sammenhængen mellem topstyrede visioner for teknologisk smarte byer og praktiske udfordringer om inklusion og adgang.³¹

LOOP CITY Intelligent Commuting (LINC)

Roskilde Universitet deltager i forskningsprojektet LOOP CITY Intelligent Commuting (LINC) om selvkørende busser, som i fremtiden skal fragte passagerer direkte fra den nye letbane gennem hovedstaden til døren af deres arbejdsplads eller hjem. Med de selvkørende busser vil busserne kunne køre oftere og på strækninger, som ellers ikke er rentable at have dækket af bemandede busser. Busserne bliver testet i to udvalgte områder; først på Danmarks Tekniske Universitets (DTU) Campus i Lyngby og siden hen i Albertslund. Begge områder ligger i Loop City, der er et af Danmarks største byudviklingsområder, som dækker de ti kommuner hovedstadens 28 kilometer lange letbane kommer til at køre



igennem. Forskningsprojektet er et samarbejde mellem DTU, Loop City, Gate 21, Gladsaxe Kommune, busoperatøren Nobina Technology, IBM, RUC og Albertslund Kommune og er støttet af EU-programmet 'Urban Innovative Actions'.³²

Nyt nationalt netværk for velfærdsforskning samlet på Roskilde Universitet

En række forskere med ekspertise inden for velfærdsforskning bliver samlet i Nationalt Netværk for Velfærdsstudier på Roskilde Universitet. Netværkets formål er at bidrage til og udvikle empiriske og teoretiske analyser og forståelser af velfærdsstater især med fokus på den skandinaviske velfærdsstatsmodel, ligesom netværket vil formidle viden om velfærdsstater. Målet er at sikre nationalt og internationalt samarbejde om forskning og undervisning inden for en bred tematisk vifte af samfundsvidenskabelig velfærdsforskning. Netværkets medlemmer er forskere fra danske universiteter og forskningsinstitutter, der forsker i velfærds politik som for eksempel familiepolitik, beskæftigelsespolitik og ældreomsorg. Netværket er åbent for alle forskere med interesse for og indsigt i de nordiske velfærdsstater, og netværkets aktiviteter retter sig mod det danske forsknings- og uddannelsesmiljø.³³

Børneinddragelse i det familieretlige system

Skilsmisser kan være konfliktfyldte, og det kan gå ud over børns trivsel og udvikling. Forskning og erfaringer viser, at det kan påvirke børn negativt i forhold til deres mentale helbred, sociale relationer og engagement i forbindelse med uddannelse. I et nyere forskningsprojekt skal parterne undersøge, hvordan børneinddragelse kan forbedre den støtte, som børn og forældre modtager, og derigennem afbøde

de potentielt negative konsekvenser ved en skilsmisse. Professor Hanne Warming fra Roskilde Universitet leder forskningsprojektet, der desuden har Professionshøjskolen Absalons Center for Socialt Arbejde og Forvaltning og Familieretshuset som partnere. Familieretshuset blev oprettet ud fra en ambition om at bringe børn bedst muligt gennem familiens brud, og derfor er der i Familieretshuset oprettet en særlig børneenhed, som tager hånd om barnet gennem processen, og som skal skabe rum for børnenes inddragelse. Projektets formål er at styrke og kvalificere disse bestræbelser ved at producere ny grundvidenskabelig viden om de dynamikker, der skaber børns trivsel og mistrivsel samt forskningsbaseret udvikling og implementering af denne viden og nye metoder til at tale med og få indblik i børnenes perspektiver.³⁴

Forskningsprojekt om international standardisering af retfærdighed

Når samfund befinder sig i en overgangsperiode efter borgerkrige, diktaturer eller undertrykkelse, er der ofte ønske om opgør med fortidens grusomheder, fordi det kan hjælpe landet ind på fredens eller demokratiets vej. Denne overgangsjustits, som på engelsk hedder 'transitional justice', kommer ofte til udtryk i form af retssager, sandhedskommissioner, krigsretstatninger, undersøgelser, statsreformer, mindesmærker eller amnestier. Processen er blevet standardiseret over de seneste årtier. I et nyt forskningsprojekt vil lektor Line Engbo Gissel fra Institut for Samfundsvidenskab og Erhverv på Roskilde Universitet undersøge, hvorfor denne model om overgangsjustits er blevet standardiseret, og hvem der har bidraget til det. Projektet tager udgangspunkt i fire casestudier fra det globale til det lokale niveau, om henholdsvis FN, Uganda, Colombia og Syrien. Projektet

med titlen 'Standardisation of Transitional Justice: Consolidation, Innovation and Politics' bliver til i et samarbejde mellem Roskilde Universitet og Transitional Justice Institute på Ulster University i Nordirland. Ud over lektor Line Engbo Gissel, som er projektleder, deltager lektor og jurist Thomas Obel Hansen fra Ulster University, postdoc Line Jespersgaard Jakobsen fra Institut for Samfundsvidenskab og Erhverv på Roskilde Universitet og en kommende ph.d.-studerende.³⁵

Forskning i afbødning af uetisk adfærd

Hvordan kan man fremme etisk adfærd på tværs af forskellige lande og kulturer? Nye forskningsresultater fra Kim Sass Mikkelsen, lektor på RUC ved Institut for Samfundsvidenskab og Erhverv, og hans forskerkollegaer viser, at man bør fokusere på måden, man ansætter folk på, hvis man ønsker en produktiv medarbejderstab med høj moral. Forskernes nye undersøgelse viser, at en medarbejder, der er blevet ansat via enten personlige eller politiske kontakter er mere tilbøjelig til at opføre sig uetisk eller amoralsk. Forklaringen kan ifølge Kim Sass Mikkelsen være, at man i mindre grad identificerer sig med jobbet og tjenestemandspositionen, hvis det fx er ens onkel, der har skaffet en jobbet, idet man har gjort en mindre aktiv indsats for at få det. Måske vil man i fremtiden kunne skabe et etik-kodeks med større effekt. Næste skridt for Kim Sass Mikkelsen er at udarbejde og være med til at implementere et helt nyt etik-kodeks i Bangladesh og Nepal i samarbejde med den britiske organisation DFID (det britiske Danida) og den amerikanske organisation Global Integrity.³⁶



Embedsmandsnormer i dansk statsbureaukrati

Det er af afgørende betydning i et demokratisk samfund, at vi har et velfungerende embedsværk. I Danmark har en lang række skandalesager involveret både ministre og embedsmænd og sat fokus på klassiske embedsmandsnormers status i centraladministrationens forvaltningspraksis, og hvilke dilemmaer embedsmændene står med i en dagligdag præget af nye samarbejdsformer og delvist modstridende krav og normer. I forskningsprojektet 'Civil servant norms of Danish state bureaucracy', ser lektor ved Roskilde Universitet, Birgitte Poulsen, derfor nærmere på centrale embedsmandsdyder som lydighedspligten, sandhedspligten og faglighedskravet og kombinerer en juridisk orienteret analyse med en interviewundersøgelse af, hvordan embedsmandsnormerne opleves og udmøntes i praksis af embedsmænd i tre forskellige ministerier.³⁷

Algoritmer, Data og Demokrati

Professor i strategisk kommunikation ved Roskilde Universitet, Sine Nørholm Just, står i spidsen for et nyt forsknings- og oplysningsprojekt, der skal gøre os klogere på, hvordan vi som samfund og mennesker kan leve med kunstig intelligens og algoritmer på en god måde. Projektet har navnet 'Algoritmer, Data og Demokrati' eller forkortet: ADD-projektet, og består foruden Sine Nørholm Just af forskere fra fem af landets andre universiteter. Målet med projektet er at forene datalogi, samfundsvidenskab og humaniora i udviklingen af nye løsninger til gavn for borgere og samfund. Forskergruppen vil analysere dilemmaer og pege på løsninger gennem udvalgte cases indenfor bl.a. sundhedsområdet, finansverdenen, den offentlige administration, den offentlige meningsdannelse og beslutningstagen. Projektet

skal give bud på konkret teknologisk innovation og forslag til generelle retningslinjer og politikker.³⁸

Centre for Digital Citizenship

Det nye forskningscenter på Roskilde Universitet, 'Centre for Digital Citizenship', skal undersøge digital medborgerskab, herunder hvilke sociale og politiske konsekvenser der følger med digitale medieteknologier som smartphones, sociale medier, algoritmer og data, samt hvordan disse teknologier former individer, borgere, organisationer og offentligheder. De digitale medieteknologier kan være fremmede for politisk mobilisering og offentlig samtale, men samtidig kan de måske medføre mindre positive tendenser som eksempelvis ulighed, splittelse og mindre tillid i samfundet. Forskerne i Centre for Digital Citizenship søger tværfaglige forklaringer på komplekse digitale udviklinger og deres samfundsmæssige konsekvenser. Centrets forskning centrerer sig om fire overordnede temaer: (1) Retfærdighed i det algoritmiske samfund, (2) Deltagelse i medierede offentligheder, (3) Organisering og styring af og med data, og (4) Dis-/information og tillid.³⁹

Danske kommuners arbejde med FN's verdensmål

FN's verdensmål er på alles læber, og Danmark har sammen med de øvrige lande i FN forpligtet sig til at arbejde målrettet med verdensmålene for at skabe en mere bæredygtig verden. De danske kommuner er med deres nærhed til borgerne, virksomheder og civilsamfundet en central aktør i den udvikling. Men hvordan danske kommuner arbejder med verdensmålene, ved vi meget lidt om. Derfor undersøger RUC sammen med Kommunernes Landsforening, Gladsaxe, Guldborgsund og Vejle, hvordan danske kommuner arbejder med at oversætte og realisere FN's

verdensmål. Det sker i form af et 3-årigt (2018-2021) forskningsprojekt, som gennemføres af ph.d.-studerende Jannik Egelund i samarbejde med professor Eva Sørensen og professor Jacob Torfing fra Institut for Samfundsvidenskab og Erhverv på Roskilde Universitet. Projektet vil ende ud i en række anbefalinger til, hvordan danske kommuner kan arbejde med verdensmålene.⁴⁰

COGOV – samproduktion og samskabelse i fornyelsen af offentlige instanser i Europa

Den offentlige sektor er i færd med at ændre sig selv fra en bureaukratisk autoritet, via en effektiv serviceudbyder, til en arena for samskabelse. COGOV forskningsprojektet undersøger, hvordan strategisk ledelse og institutionelt design kan gøre det muligt for lokalregeringer og offentlige instanser at udnytte drivhjulene og overkomme barriererne til samproduktionen og samskabelsen af innovativ offentlig værdiskabelse. Forskerne Peter Aagaard, Jacob Torfing, Karsten Bruun Hansen og Eva Sørensen fra Institut for Samfundsvidenskab og Erhverv på Roskilde Universitet er ansvarlige for at udføre en serie af designeksperimenter, som sigter efter at forbedre samskabelse, men deltager også i andre dele af projektet.⁴¹

Køn, magt og mangfoldighed

En række forskere fra Center for Køn, Magt og Mangfoldighed på Roskilde Universitet står bag bogen 'Køn, magt og mangfoldighed'. Forskningscentret, som også fungerer som et mødested, er for studerende, forskere og praktikere, der interesserer sig for tværvideenskabelig problemorienteret kønsforskning med et mangfoldigheds-perspektiv. Bogen giver et aktuelt indblik i kønsforskningen. Den viser spændvidden i forskningsområdet, som handler om alt fra social dumping over unge fædre og kvindegrupper i Folketinget til køn, race og etnicitet. Bogen belyser, at selvom køn og ligestilling fylder meget i den samfundsmæssige debat, så er der fortsat mange problemer med ligestillingen, fordi den ofte bliver undermineret i praksis. Det sker blandt andet, fordi politikker ikke bliver implementeret ordentligt, og fordi ligestillingen bliver modarbejdet af en daglig praksis i form af eksempelvis hverdags-sexisme eller latterliggørelse. Bogen handler også om forholdet mellem det private og det politiske og undersøger også, hvordan neoliberalisme som ideologi, politik og økonomi forstærker kønsmagtforhold.⁴²

Forskning i ligestilling i nyhedsmedierne

En ny rapport fra Center for Nyhedsforskning på Roskilde Universitet viser, at udviklingen mod ligestilling i medierne går trægt – både herhjemme og i resten af verden. Der er stort set det samme antal kvinder i de danske nyhedsmedier i dag, som der var for 10 år siden. I den nye rapport "Ligestilling i nyhedsmedierne – Who makes the News?", som er udarbejdet i regi af Global Media Monitoring Project, fremgår det, at andelen af kvinder i nyhedsmedierne samlet set kun er steget med fire procentpoint fra 31 procent til 35 procent i de seneste 10 år. Rapporten ser også på, hvilken rolle kvinder og mænd indtager, når de

optræder som kilder i nyhederne, og også som parts- eller ekspertkilde er kvinder underrepræsenteret.⁴³ Undersøgelsen bliver foretaget hvert femte år, og med første gennemførelse af undersøgelsen i 1995, giver den et samlet billede af udviklingen på området.⁴⁴

Forskningscenter Center for Virtuelle Læringsteknologier

Center for Virtuelle Læringsteknologier forsker i virtuelle læringsteknologier. Centret har igangsat forskningsprojektet Impacts of Virtual Learning Technology in Science Education. Forskningsprojektet består af en todelt tilgang til at forstå påvirkningen af immersive teknologier såsom virtual reality (VR) i videnskabelig undervisning. I den første del sigtes der efter at udvikle og teste pædagogiske tilgange, som integrerer 3D såvel som VR simulationer udviklet af virksomheden Labster ind i pensum for RUCs bachelormodul i Biotechnology. I den anden del af forskningsprojektet er planen at udføre et design-based research (DBR) studie, som vil involvere in-house design, udvikling og testning af VR-miljøer for at fremme embodied learning af uddannelsens videnskabelige koncepter. Designet og testningen af disse VR miljøer vil blive inspireret af samtidens perspektiver og principper inden for extended, embodied og situated cognition; dermed med primært fokus på lærings-design princippet interactivity.⁴⁵

Living Labs

På RUC har vi en række labs, der skaber et fysisk rum for nysgerrige og eksperimenterende sjæle. Her er adgang for både studerende, forskere, erhverv og privatpersoner ud fra ønsket om at dele vores viden med verden og selv blive klogere – sammen med verden.

FabLab RUC er et åbent fabrikationslaboratorium, rapid prototyping-laboratorie og digitalt produktionsværksted, der drives af den Humanistisk-teknologiske Bacheloruddannelses teknologiguruer. FabLab er åbent for alle, så man behøver ikke være studerende eller forsker ved RUC. I FabLab kan man arbejde med træ, plast, metal, stof, elektronik, programmering, digital produktion, VR og Augmented Reality.

ThirdRoom er en platform skabt i samarbejde med studerende på Roskilde Universitet og designet til at styrke en digital samarbejdende læringskultur fx omkring FNs verdensmål. ThirdRoom har til formål at skabe et kontemplativt, respektfuldt sted, hvor levende vidennetværk og projekter kan vokse og inspirere til meningsfulde forbindelser og innovationer.

DigitalMediaLab er et digitalt og fysisk laboratorium, der giver anbefalinger og adgang til datakilder, værktøjer og metoder til håndtering af digitale data samt at udvikle nye værktøjer og metoder til forståelse og analyse af den enorme og eksponentielt stigende mængde data, der er tilgængeligt i vores stadig mere medierede liv og samfund.

Experience Lab er et eksperimentelt og eksplorativt laboratorium som forsker i oplevelse og interaktion. Et tværfagligt team af forskere fra Computer Science, Performance Design, Kommunikation og Business arbejder æstetisk, teknologisk og designbaseret med udvikling af interaktion, rum, oplevelse og intelligente teknologier og komplekse vidensformer.⁴⁶



Uddannelse inden for social bæredygtighed

Ny kandidatuddannelse i By og Plan

Kandidatuddannelsen i By og Plan er Danmarks eneste samfundsvidenskabelige byplanlæggeruddannelse. Byer vokser, nationalt som internationalt, og står derfor overfor massive udfordringer, som kræver tværvideenskabelige løsninger på alle planniveauer. Gennem en problemorienteret og tværfaglig tilgang bliver de studerende i stand til selvstændigt at undersøge og analysere by- og regionaludvikling og til at udvikle og udføre velbegrundede forslag og strategier til bæredygtig udvikling og planlægning af byer og lokalområder. De studerende vil også opnå specialiserede, tekniske færdigheder til at indhente, bearbejde og visualisere geodata, og den studerende vil kunne fremstille planforslag og planløsninger, -strategier og -processer. Undervejs i uddannelsen har de studerende mulighed for at fokusere på arbejdet som iværksætter, hvor de lærer at omsætte værktøjer og kvalifikationer i relation til opbygning af egen virksomhed.⁴⁷

New master's programme in Chemical Biology

The Chemical Biology programme provides students with a strong foundation in chemical knowledge and skills applied to the regulation and understanding of biological systems. Furthermore, the development of a practical skill set working at the interface of chemistry and biology provides them with the ability to work with innovative and future-oriented solutions. The programme is interdisciplinary and based on established research and educational collaborations between chemistry and biology, and in part physics. Students will acquire knowledge of and gain experience

with advanced experimental methods and the latest scientific discoveries in the field of chemical biology research. After completing the programme, they will be able to employ concepts and methods within organic chemistry, spectroscopy, and cell biology, and apply them to research problems in chemical biology. Students will be able to contribute to societal progress through the development and production of medicines, drug delivery systems, and other health and biotechnology related products, thereby strengthening Denmark as a knowledge society and contributing to economic growth.⁴⁸

Ny kandidatuddannelse i Dansk

Kandidatuddannelsen Dansk sætter studerende i stand til at løse en bred vifte af problemer, som knytter sig til arbejdet med sprog og medier i det danske samfund. Uddannelsen giver dem analytiske kompetencer til at identificere mønstre og dannelser i tekster og medierede sociale interaktioner og til at tolke mønstre og dannelserne som tegn på kulturelle tendenser. På grundlag af viden om sprog, genrer og medier og gennem praktiske øvelser lærer de studerende at skrive stilsikre og læseværdige tekster i forskellige genrer og på forskellige digitale platforme på et levende og korrekt dansk. De lærer at udvikle og tilpasse kommunikationsmodeller til foranderlige og komplekse situationer på grundlag af viden om kommunikationens kulturelle vilkår og forståelsesmæssige effekter samt at udforme retningslinjer for en organisations sprog- og tekstarbejde og rådgive om anvendelsen af digitale løsninger i organisationers eksterne og interne kommunikation. På grundlag af viden om litteratur, sprog og medier og gennem

praktiske øvelser lærer de studerende at vinkle historier til presse og sociale medier, give forfattere feedback på deres manuskripter og rådgive om manuskripters publikationspotentiale. Og så vil de kunne tilrettelægge og gennemføre undervisning i dansk. Kandidatuddannelsen Dansk på Roskilde Universitet samarbejder med kandidatuddannelserne Historie og Filosofi og Videnskabsteori, og sammen har uddannelserne et tværfagligt modul, hvor studerende på tværs af uddannelserne kan arbejde sammen om fælles brede kulturelle og sociale problemstillinger.⁴⁹

Ny kandidatuddannelse i Filosofi og Videnskabsteori

Klimaforandringer, global fattigdom og den digitale revolution af vores samfund er eksempler på konkrete udfordringer, som kandidatuddannelsen i Filosofi og Videnskabsteori har et særligt fokus på. De studerende vil lære at benytte filosofiens og videnskabsteoriens begreber og teorier til at analysere og forstå væsentlige nutidige problemstillinger. Uddannelsen sætter de studerede i stand til at identificere og forstå de centrale argumenter, der bliver fremført af politikere og videnskabsfolk, og til at vurdere deres betydning for samfundet. Filosofi og Videnskabsteori giver de studerende redskaber til at tage stilling, begrunde deres holdninger og udfordre andres argumenter. Vi afdækker alternativer og muligheder for at skabe en bedre verden. Uddannelsen viser desuden, hvordan det at tænke i alternativer og muligheder ikke behøver at være en fjern utopi. Vi kan i hverdagen udfordre det, der bliver taget for givet og finde løsninger, der gør det muligt at gå nye veje. I løbet af uddannelsen vil de studerende blandt andet møde tidligere studerende fra faget, der benytter filosofiens og videnskabsteoriens redskaber i deres arbejdsliv og i praksis viser, at vi kan indrette verden på en

måde, der er bedre. Kandidatuddannelsen Filosofi og Videnskabsteori på Roskilde Universitet samarbejder med kandidatuddannelserne Dansk og Historie, og sammen har uddannelserne et tværfagligt modul, hvor studerende på tværs af uddannelserne kan arbejde sammen om fælles brede kulturelle og sociale problemstillinger.⁵⁰

Ny kandidatuddannelse i Historie

På kandidatuddannelsen Historie lærer de studerende at analysere og beskrive, hvordan samfund og kulturer forandrer sig over tid, hvordan aktuelle samfundsforhold og udfordringer hænger sammen med deres historiske tilblivelse, og hvordan mennesker ikke bare formes af fortid, men også aktivt anvender historie her-og-nu i formningen af kulturel identitet, politisk magt og forestillinger om fremtiden. Studerende kan fx arbejde med emner som klima- og miljøhistorie, pandemier, økonomi mm. Uddannelsen er tværfaglig: De studerende arbejder med historie i krydsfeltet mellem humaniora og samfundsvidenskab og har undervejs et semester, hvor studerende fra Historie, Dansk og Filosofi og Videnskabsteori arbejder sammen på tværs af faggrænser om praksisnære perspektiver på fælles brede kulturelle og sociale problemstillinger og løsninger på aktuelle spørgsmål om samfund, kultur, digitalisering m.v.⁵¹

New European Master in Global Studies (EMGS)

European Master in Global Studies (EMGS) is a 2-year Erasmus Mundus master's programme offered in a collaboration between six universities. Students will study one year at two of the participating universities. Roskilde University offers an interdisciplinary understanding of the political, social and economic processes and consequences of globalisation. This

enable students to conduct both comprehensive and specialised analyses in the field of Global Studies. Graduates acquire advanced theoretical and methodological knowledge of the interplay between international politics, international political economy and international social transformations.⁵²

New master's programme in Global and Development Studies

Our contemporary interconnected world, in rapid transition, requires first-class analytical and practical skills to understand and address its mounting and complex global challenges. The master's programme Global and Development Studies provides students with such skills. It offers them a cutting-edge academic training in assessing contemporary global changes, trends and debates related to intensified globalisation processes and a reconfigured global development landscape. It also provides students with the essential skills for applying their acquired knowledge practically to meaningfully address the critical global challenges of today. Students on this programme can work with themes such as climate change and sustainability, development and inequality, human rights and justice, power and conflict as well as social and economic contestation. They will be equipped with key analytical and practical skills, from project management, monitoring and evaluation, to reporting, teamwork and cross-cultural cooperation as well as problem solving.⁵³

New master's programme in International Politics and Governance

International Politics and Governance provides insight into the formation, execution, and management of contemporary politics and governance, particularly where problems, decisions, and solutions cross sectors, national borders, or administrative levels. The purpose of the programme is to educate social science graduates who can perform professionally in international organisations and in organisations operating at both international and domestic levels. The programme gives students insight into international, European, and interregional politics and governance in and around international organisations (e.g. EU, WTO, NATO, EEA), ministries and government agencies, as well as in other public and private organisations. Students at International Politics and Governance will acquire the skills needed to understand, interpret, and independently conduct analyses related to international politics and governance, e.g. regarding contemporary policy challenges within health and food, environment, climate adaptation, trade, digitalisation, foreign and security policy, and more.⁵⁴

Ny kandidatuddannelse i Journalistik

Uddannelsen skal kvalificere de studerende til på et højt fagligt niveau at beherske den journalistiske arbejdsproces i alle dens faser og aspekter og samtidig kunne analysere og reflektere over processen og dens institutionelle og samfundsmæssige vilkår ud fra videnskabelige teorier og metoder. I løbet af uddannelsen opnår de studerende viden om journalistens rolle i et demokratisk samfund, herunder de praktiske vilkår i medieinstitutionerne samt forhold til kilderne, mediernes publikum og offentligheden, samt metodisk-analytiske kompetencer. Samtidig opnår de kompetencer i forhold til at planlægge og



gennemføre journalistiske produktioner fra idefase, over researchfase, til den færdige præsentation på forskellige platforme fx TV, podcast, net, og belyse aktuelle, samfundsmæssige emner som for eksempel ligestilling i sportsverdenen, ensomhed blandt unge, ældre i den digitale verden, mm.⁵⁵

Ny kandidatuddannelse i Kommunikation

Kommunikation spiller i dag en afgørende rolle for organisationers evne til at nå deres mål – fra private virksomheder og offentlige myndigheder til politiske partier, kulturinstitutioner og civilsamfundsaktører. Men for at lykkes kræves det, at man har strategisk overblik og praktisk indsigt. På denne kandidatuddannelse lærer de studerende derfor at gennemskue, udvikle, lede og analysere strategiske kommunikationsprocesser i forskelligartede – og ofte foranderlige – organisationer. Det indebærer bl.a. analyse og udvikling af relationer med interessenter, koordinering af komplekse kommunikationsprocesser, forståelse for forskellige teknologiers rolle i kommunikationsarbejdet, opmærksomhed på kommunikationens oplevelsesmæssige kvaliteter samt implementering og vurdering af effekten af organisationers kommunikationsstrategi. Uddannelsen giver således de studerende teoretiske, metodiske og praktiske kompetencer i at planlægge, udføre og evaluere kommunikationsopgaver på tværs af medieplatforme, formidlingsgenrer og organisatoriske kontekster; fra SoMe-strategier, live-events og valgkampagner, til forandringsprocesser, borgerinddragelse og aktivisme.⁵⁶

Ny kandidatuddannelse i Kulturmødestudier

Kandidatuddannelsen Kulturmødestudier er for studerende, der på grundlag af forskningsbaseret viden vil arbejde nuanceret med kulturmøder i en bred vifte af kontekster. Uddannelsen er tværfaglig og trækker på en lang række samfunds- og humanvidenskabelige fagligheder, med en særlig vægtning af kulturanalytiske, historiske, interaktionelle og kommunikationsrelaterede teorier, metoder og analytiske tilgange. Undervejs i uddannelsen kan de studerende bl.a. beskæftige sig med institutioners håndtering af kulturelle forskelle og identitetsdannelser, eller de kan arbejde med problemer knyttet til både nutidige og historiske kulturmøder, så som mobilitetsprocesser på tværs af samfund (herunder migration). Uddannelsen fokuserer også på magtrelationer og de inklusions- og eksklusionsprocesser, som knytter sig til sociokulturelle kategorier såsom køn, alder, race, etnicitet, funktionsnedsættelse, sprog, klasse og religion.⁵⁷

New master's programme in Mathematical Bioscience

Mathematical Bioscience is a unique master's programme for students with a deep interest in mathematics and biology, and how these two disciplines combined can address challenges facing both the industry and the society. The programme lets students specialise in mathematical modelling of society health and individual disease developments, ecology, or mathematical methods in this area. Examples include optimisation of cancer and diabetes treatments, prevention of epidemic outbreaks, design of environmental solutions, or development and implementation of efficient parameter estimation methods. Through problem-oriented project learning and interdisciplinary problem solving, students will learn advanced mathematics and biology, and they will learn to describe biological systems and processes with mathematics. Students will perform analysis and numerical explorations of data and models and solve biological relevant challenges through mathematics. Students will gain competencies in planning and executing multi-disciplinary projects, and through student driven activities, they will learn to work with and organise biological data and solve complex biological problems by the help of mathematical methods. Computer programming and simulations are integrated parts of the programme.⁵⁸

New master's programme in Media and Communication

The programme offers students the theoretical, methodological, and practical competencies needed to assess the digital devices, platforms, and systems that people use to communicate. It teaches students how to anticipate the possibilities and challenges around people's mediated engagement, and it provides them with the professional awareness needed to evaluate the role of media within communication practices. By mastering these crucial understandings of the organisational and institutional impacts associated with the digitalisation and datafication of contemporary societies, students will be able to manage and plan for the local conditions and global power dynamics that influence contemporary communication practices. The master's programme offers students competencies that can be applied across different national and cultural contexts, providing a critical perspective on global developments in media technology, datafication, and platform societies. These competencies prepare them for jobs that demand an ability to design, undertake, and interpret digitalised communication, providing an ethical foundation to address key issues and concerns around diversity, inclusion, and equality. On the programme's second semester, students can choose between two specialisations: Corporate Communication and Global Communication.⁵⁹



New master's programme in Molecular Health Science

Molecular Health Science will give students a thorough understanding of the molecular mechanisms behind human health, as well as the development of drugs and the treatment of diseases. Thus, the programme covers the area between health, diseases and molecular biology. The programme is rooted in experimental molecular biological studies of disease mechanisms, diagnostics and health. Students' knowledge of practice is acquired by the clinic-related teaching being handled by doctors, who include practice from problems in the client sector, e.g. quality considerations, bioproduction, standards and deviation management. You will also have the opportunity to complete an internship and write a project or thesis in collaboration with a company or a hospital.⁶⁰

New master's programme in Nordic Urban Planning Studies

Nordic urban planning has recently become the focus of intensified interest from urbanists worldwide who are seeking to learn from innovative approaches to sustainability, liveability, mobility, 'smart' cities, empowerment, welfare and more. This international joint master's programme provides a unique opportunity to study such approaches to planning cities and urban life in a global context with leading researchers from the universities of Roskilde (Denmark), Malmö (Sweden) and UiT, The Arctic University of Norway, in Tromsø. By moving between three universities and countries, students will develop international and interdisciplinary perspectives on urban planning and development. They will also become skilled at working collaboratively and imaginatively with diverse communities, organisations, companies and municipalities. Through conducting their own research in groups and individu-

ally, students will become experienced in qualitative and creative methods as well as techniques of spatial visualisation and geographical information systems. They will further gain first-hand insights into planning problems and potential solutions. Funding to support programme mobility is available from the Nordic Council of Ministers and Erasmus +.⁶¹

Ny kandidatuddannelse i Politik og Forvaltning

Kandidatuddannelsen i Politik og Forvaltning arbejder med kernespørgsmål, der knytter sig til demokrati og legitimitet, offentlig styring og ledelse, magt, retfærdighed, effektiv ressourceudnyttelse og innovation. Politik og Forvaltning giver de studerende grundlæggende kompetencer til at understøtte politikudvikling og strategisk ledelse, udføre analyse- og evalueringsopgaver, lede og facilitere udviklingsprojekter, bistå implementeringsprocesser og medvirke til samarbejde med mange forskellige typer af samfundsaktører. De får ligeledes erhvervsrettede kompetencer til at forholde sig kritisk og løsningsorienteret til politiske og administrative problemstillinger på lokalt, nationalt og internationalt niveau.⁶²

Master's programme in Social Entrepreneurship and Management

The Social Entrepreneurship and Management programme teaches students to lead social innovation and entrepreneurship processes in socio-economic enterprises, civil society organisations and other organisations that aim to address social (and green) societal challenges at local, national and international levels. Graduates can address the societal issues and challenges that arise in step with globalisation and changes in established welfare systems that require new thinking and new solutions.⁶³

Ny kandidatuddannelse i Social Intervention

Målet med uddannelsen i Social Intervention er at uddanne kandidater, der kan skabe bæredygtige sociale forandringer, som er meningsfulde for de involverede set fra både bruger- og borgerperspektiver og fra institutionelle og organisatoriske perspektiver. Kandidater fra Social Intervention opnår både teoretiske og praktiske kompetencer til i alle interventionsled at iværksætte og styre sociale forandringsprocesser: Identificere problemer og opstille forandringsmål, forberede, designe og gennemføre, lede, forankre og evaluere sociale interventioner, der udfolder sig i komplekse interaktioner mellem forskelligartede aktører. På Social Intervention får de studerende stærke kompetencer til bruger- og borgerinvolvering og til facilitering af komplekse samarbejder, som kan bidrage til deltagernes læring og til organisatorisk demokratisering og udvikling i forbindelse med sociale interventioner.⁶⁴

Ny kandidatuddannelse i Socialpsykologi og Læring

Kandidatuddannelsen i Socialpsykologi og Læring har udgangspunkt i socialpsykologisk og pædagogisk forskning. Studerende kan beskæftige sig med temaer som social og uddannelsesmæssig ulighed, psykisk trivsel og mistrivsel, marginalisering, social eksklusion og mangfoldighed, livslang læring, teknologi og omstilling, bæredygtighed, demokrati, inddragelse og deltagelse. Uddannelsen sætter de studerende i stand til at bidrage til samfundsudviklingen ved at analysere, kvalificere og forandre institutioners og organisationers arbejde med at understøtte menneskelig trivsel, udvikling, læring, social inklusion, samt demokratiske og bæredygtige forandringsprocesser. Studerende opnår viden med en særlig tyngde inden for børn og unge, familieliv, det arbejds- og organisationspsykologiske felt samt mental og psykosocial sundhed. De lærer også metodiske værktøjer, så de kan anvende kvalitative og kvantitative metoder i arbejdet med socialpsykologi og læring.⁶⁵

Ny kandidatuddannelse i Socialvidenskab

Socialvidenskab fokuserer på sociale og samfundsmæssige forandringer, modsætningsforhold, udfordringer og kriser, og de dynamikker, mekanismer og sociale kampe der driver dem. Uddannelsen er baseret på en socialvidenskabelig tværfaglighed med bidrag fra sociologi, antropologi, politologi, økonomi og rets-sociologi. Undervejs i uddannelsen kan de studerende komme til at beskæftige sig med temaer som f.eks. retfærdighed, ulighed, ligestilling, stigmatisering, migration, integration, social mobilitet, bæredygtighed, vækst og ressourceudnyttelse inden for rammerne af moderne velfærdstater og -samfund. De lærer at arbejde tværfagligt og problemorienteret, og de

bliver undervist i videregående kvantitative, kvalitative metodiske værktøjer, som giver dem en stærk teoretisk og analytisk faglighed. Uddannelsen er bygget op omkring tre tematiske spor, der giver de studerende mulighed for at specialisere sig inden for spørgsmål omkring: A) Sociale forandringsprocesser og retfærdighed; B) Velfærd, Institutioner og Ulighed eller C) Køn og Mangfoldighed.⁶⁶

Ny kandidatuddannelse i Tværvideenskabelige Sundhedsstudier

Målet med kandidatuddannelsen i Tværvideenskabelige Sundhedsstudier er at udvikle de studerendes kompetencer til at planlægge, gennemføre og evaluere indsatser og strategier i relation til sundhed, sundhedsfremme, sygdom og bedring samt til analysearbejde og rådgivning, forvaltning af sundhedsindsatser og forskning og undervisning i sundhedsmæssige problemstillinger på et tværvideenskabeligt grundlag. Færdiguddannede kan tilgå problemer i relation til sundhed og sygdom, som har rod i komplekse dynamikker som f.eks. mental sundhed og trivsel, aldring og nye sygdomsmønstre, udvikling af nye behandlings- og velfærdsteknologier, professionernes rolle, patient/bruger/borgerroller, miljø og fødevarereproduktion samt konkurrerende videnregimer, der sætter nye rammer for sundhedsindsatser.⁶⁷



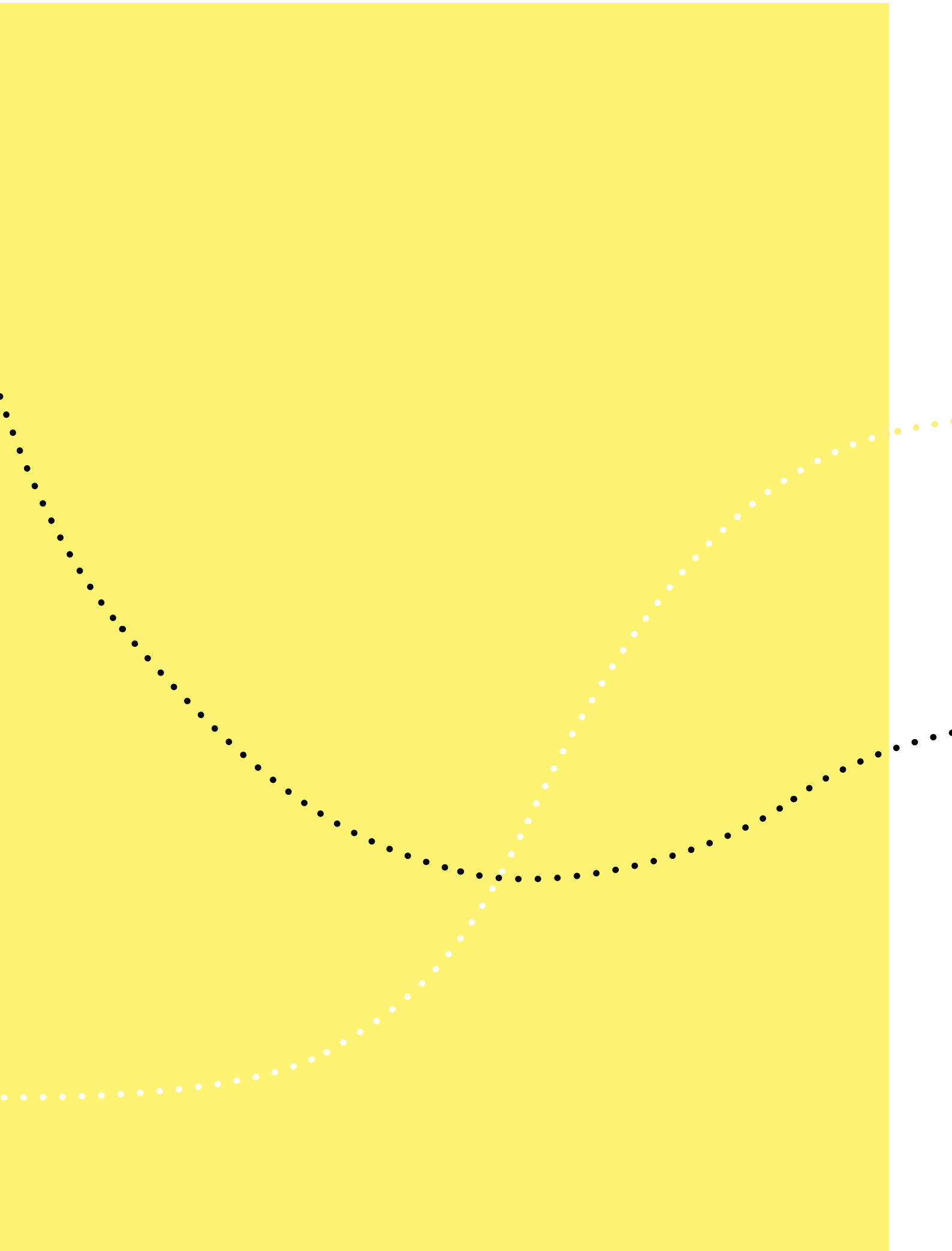


Master i sundhedsfremme

Master i Sundhedsfremme (MSF) bygger på humanistiske og samfundsvidenskabelige tilgange til sundhed og sundhedsfremme. MSF er tværfaglig, erfaringsbaseret og projektor organiseret. De studerende arbejder med konkrete sundhedsfremme-problemstillinger og opnår kompetence til at forholde sig teoretisk, analytisk og kritisk til disse. Sundhedsfremme forstås som processer, der sætter mennesker i stand til i højere grad at kunne mestre og forbedre egen sundhed, individuelt og kollektivt. Sundhed indeholder fysiske, mentale og sociale dimensioner og ses som en ressource i det daglige liv, ikke som et mål i sig selv. Sundhedsfremme er mere end forebyggelse og behandling, men kan være involveret i begge. Nøglebegreber inden for sundhedsfremme er deltagelse, involvering, meningsfuldhed og handlingskompetence både på det individuelle, kollektive og strukturelle niveau. En central udfordring i det sundhedsfremmende arbejde er den sociale ulighed i sundhed, der er stigende. Uddannelsen kvalificerer til at kunne udføre kvalitative undersøgelser af social ulighed i sundhed og kunne planlægge indsatser i forhold hertil.⁶⁸

Håndbog til projektgruppearbejde

Som studerende på RUC bliver du fra begyndelsen af din uddannelse trænet i at arbejde sammen med dine medstuderende i projektgrupper. Professor Eva Bendix Petersen og ph.d.-studerende Kasper Anthon Sørensen har skrevet håndbogen om at arbejde i projektgrupper 'Projektgruppen - hvordan gør vi? - en håndbog til universitetsstuderende', Samfundslitteratur 2019. Bogen sætter fokus på nogle af de udfordringer, projektgrupper ofte oplever – og giver konkrete værktøjer til at understøtte projektgruppens arbejde. Bogens fokus ligger i højere grad på handlinger frem for personligheder, hvilket vil sige, hvad de studerende kan gøre for, at gruppearbejdet bliver lærerigt og produktivt for alle – uanset hvem man er i gruppe med. I bogen præsenterer forfatterne argumenterne for gruppe- og projektarbejdet, ligesom læseren får konkrete værktøjer til at facilitere produktive gruppemøder og styre projektet, så læringsfællesskabet styrkes, og den studerende får nogle råd til, hvordan man konkret kan planlægge og styre projektet fra idéudvikling til afsluttet eksamen. Bogen fokuserer også på, hvordan man kan forstå udfordringer og konflikter i samarbejdet, og hvad man kan gøre, hvis samarbejdet bliver uproduktivt. Alt i alt en bog, som alle studerende på RUC kan have gavn af at læse. Roskilde Universitet uddeler et eksemplar af bogen til alle nye bachelorstuderende de næste tre år (2019-2021), som led i en indsats for at styrke den fælles viden om projekt- og gruppearbejdet.⁶⁹





økonomisk
bæredygtighed

Økonomisk bæredygtighed



Økonomisk bæredygtighed handler om at fremme vedvarende, inklusiv og bæredygtig økonomisk vækst, fuld og produktiv beskæftigelse samt anstændigt arbejde til alle. Ydermere handler det også om at bygge robust infrastruktur, fremme inklusiv og bæredygtig industrialisering og understøtte innovation samt sikre bæredygtigt forbrug og produktionsformer. Endelig handler det om at reducere ulighed i og mellem lande.

Forskning inden for økonomisk bæredygtighed

Roskilde Universitet del af nyt nationalt IT-forskningscenter

Roskilde Universitet er blevet en del af det nyetablerede nationale forskningscenter Digital Research Centre Denmark, som forkortes DIREC. Universitetets forskere skal bidrage i forskningscenteret med projekter relateret til it-dagsordenen. It bliver kun vigtigere i de kommende år, og DIREC vil styrke det digitale Danmark med it-forskning i verdensklasse, som skal anvendes i erhvervslivet og i det offentlige. Et af de projekter, Roskilde Universitet forventes at bidrage med i DIREC, handler om kunstig intelligens i sygehusvæsenet. I samarbejde med læger fra Sjællands Universitetshospital skal forskere ved hjælp af kunstig intelligens skabe systemer, der giver lægerne mulighed for at se detaljerne bag et positivt eller negativt svar fra en CT-scanning. Det kan fx gøre os klogere på, hvorfor en patient med nyrekræft kan få stillet en forkert diagnose via en CT-scanning. Med kunstig intelligens kan forskerne på Roskilde Universitet allerede nu konstatere, om der er kræft i en nyre ud fra CT-scanninger, som er væsentligt mere præcise end lægernes.⁷⁰

Alternative grønne fremtider

Når man taler om 'grøn vækst' menes der som regel økonomisk vækst, der er miljømæssig neutral eller til gavn for miljøet.

Men hvis vi udfordrer forståelsen af grøn omstilling som noget, der er knyttet til vækst, kan vi drive den grønne dagsorden betydeligt fremad. Lone Riisgaard, som er leder af forskningsprojektet og lektor i udviklingsstudier på Institut for Samfundsvidenskab og Erhverv på Roskilde Universitet, skal, sammen med de andre forskere på projektet, studere alternative bæredygtighedsprojekter i Indien, Sydafrika og Danmark. I Sydafrika og Indien har man traditionelt haft et andet syn på relationen mellem mennesker og natur, og det kan give inspiration til det vestlige perspektiv, hvor naturen typisk er et undersystem til den menneskelige økonomi. Forskerne skal bl.a. studere en række øklandsbyer i Afrika og Indien, hvor man har fælles ejerskab over jord, produktion osv.⁷¹

CASH-IN: Privatstyrede pengeoverførsler i Afrika

Pengeoverførsler er blevet en meget populær måde at støtte international udvikling og humanitær hjælp. Det er ikke noget nyt at give penge til folk i nød, men over de seneste par årtier har direkte pengeoverførsler udviklet sig til en fremtræden metode til hjælp. Forskningsprojektet 'CASH-IN: Privately managed cash transfers in Africa', som har lektor Lars Buur fra Roskilde Universitet som forskningsleder, vil undersøge om, og i givet fald i hvilket

omfang, private pengeoverførsler bliver politiseret af de herskende eliter, og hvordan dette måtte påvirke inkluderende bæredygtig vækst og forholdet mellem stat og samfund. Pengeoverførsler kan komme fra private donorer, regeringer eller som en del af international støtte. Mens offentlig støtte og pengeoverførsler er blevet grundigt undersøgt, findes der nærmest ingen studier af privatstyrede pengeoverførselsprogrammer. 'CASH-IN'-projektet er det første forskningsprojekt, der systematisk fokuserer på privatstyrede pengeoverførsler inden for humanitær støtte og udvikling. Projektet vil fokusere på Uganda og Tanzania for at afdække de politiske dimensioner ved pengeoverførsler, fordi både Uganda og Tanzania har markante erfaringer med deres forskellige politiske organiseringer. Sammenlignende analyser af disse lande giver mulighed for at undersøge forbindelsen mellem den politiske organisering og dets indflydelse, hvis nogen, på privatstyrede pengeoverførsler til både humanitære (kortsigtede) og udviklingsorienterede (langsigtede) pengeoverførselsprogrammer.⁷²



Inkluderende vækst i Etiopien

Forskningsprojektet 'Decent Work and GVC-based Industrialization in Ethiopia' (EthApparel), med Lindsay Whitfield, professor (MSO) ved Roskilde Universitet, som forskningsleder, vil undersøge, hvad man kan lære af Etiopiens erfaringer, som kan føre til bedre arbejdsbetingelser og højere lønninger til arbejderne i en kontekst af løbende forandringer i den globaliserede tøj- og tekstilindustri og specifikke forhold i Etiopien.⁷³ EthApparel har modtaget 10,3 mio. kr. fra Danida, som er et aktivitetsområde under Udenrigsministeriet, der bidrager til at bekæmpe fattigdom, fremme bæredygtig vækst og stabilitet samt sikre alle lige rettigheder og muligheder i udviklingslandene.⁷⁴

Bedre kontrakter mellem den offentlige og den private sektor

I et nyt forskningsprojekt skal professor (mso) Ole Helby Petersen fra Institut for Samfundsvidenskab og Erhverv på Roskilde Universitet undersøge, hvilke kompetencer den offentlige sektor skal bruge for at lave vellykkede kontrakter med den private sektor. Den offentlige sektor indkøber varer og tjenesteydelser på det private marked for næsten 355 milliarder kroner hvert år, og forskningsprojekt arbejder med teorier om transaktionelle og relationelle tilgange til offentlige udbud og kontraktstyring. Det er på den baggrund, at der i projektet vil blive udviklet et målrettet træningsprogram i offentlige indkøb og kontraktstyring. Træningsprogrammet vil blive tilbudt i et randomiseret nationalt feltexperiment til alle offentlige indkøbere i de danske kommuner og regioner, hvor indkøberne inddeles tilfældigt i eksperiment- og kontrolgrupper. Formålet med feltexperimentet er at måle, om målrettet træning i forskellige typer af kontraktkompetencer kan skabe bedre effekter i kontrakter mellem offentlige organisationer og det private marked.⁷⁵

PARA: Positiv effekt for arbejdsmiljøet på de regionale arbejdspladser

Forskningsprojektet 'Positiv effekt for arbejdsmiljøet på de regionale arbejdspladser' (PARA), der ledes af Peter Hagedorn-Rasmussen, lektor i arbejdsliv ved Roskilde Universitets Institut for Mennesker og Teknologi, har til formål at øge viden om indsatser, der har en positiv effekt på arbejdsmiljøet på de regionale arbejdspladser og i en regional kontekst, således at forskningen kan anvendes som et fundament, som de regionale arbejdsmiljøorganisationer kan omsætte til konkrete handlinger i deres arbejdsmiljøindsatser. Projektet er centreret om fem fokusområder, der er skitseret i Danske Regioners og Forhandlingsfælleskabets opdrag til projektet: 1) vold og trusler om vold, 2) anerkendelse, respekt, faglighed og tid til kerneopgaven, 3) introduktion af nyansatte og nyuddannede 4) fastholdelse og 5) forandringsprocesser.⁷⁶

Socialt Innovativt Vidensarbejde (SIV)

Forskere fra Roskilde Universitet undersøger, i samarbejde med erhvervsliv og interesseorganisationer, nye udviklinger på arbejdsmarkedet for vidensarbejdere og eksperimenterer med nye organiseringsformer. Forskningsprojektet Socialt Innovativt Vidensarbejde (SIV), som ledes af Katia Dupret, lektor i organisering, etik og social bæredygtighed ved Roskilde Universitets Institut for Mennesker og Teknologi, har overordnet fokus på at undersøge konsekvenserne af den globale og teknologiske udvikling for vidensarbejdere, hvor nogle af opmærksomhederne er nye typer af ulighed, usikkerhed, arbejdsintensivering og ulige arbejdsvilkår. Fokus er danske arbejdsvilkår og ikke som formuleret i FN verdensmålene i relation til forhold i 'Syd'. SIV-projektet samarbejder med en kommerciel virksomhed om udviklingen af digitale læringsspil, der har

fokus på at forbedre trivsel på baggrund af de forandringer, den globale og teknologiske udvikling skaber. Alle spil i SIV har til hensigt at skabe mulighed for læring om vigtige dilemmaer, der skal sikre en øgning af social bæredygtighed.⁷⁷

Vandlopper til fiskeopdræt

På verdensplan er fiskeriet i havet stagneret, og i dag stammer cirka 50% af det samlede udbytte af fisk fra opdræt. Opdrættet fisk er samtidigt den hastigst voksende kilde til protein inden for fødevarersektoren, og, set i lyset af et stigende befolkningstal, har industriel produktion af fisk et stort vækstpotentiale. Et nyt innovationsprojekt på Roskilde Universitet, skal afdække det økonomiske potentiale ved brug af en specifik vandloppeart som foderkilde i fiskeopdræt. Lektor Per Meyer Jepsen og professor Benni Winding Hansen fra Roskilde Universitet, skal, med udgangspunkt i nye videnskabelige resultater, afdække, hvordan storskala produktion af vandlopper kan gøres til en bæredygtig forretning for både en dansk producent og fiskeopdrættere verden over. Forskergruppen fra Roskilde Universitet, som har 15 års erfaring på feltet, har for nyligt identificeret en særlig hårdfør type af vandlopper, der, i modsætning til andre arter, kan produceres og opskaleres ved hjælp af et billigt og let tilgængelig kunstigt foder. Det er afgørende nyt, for med kunstigt foder er det muligt at producere vandlopperne uden samtidigt at skulle dyrke deres naturlige fødekilde mikroalger, som er sårbare og tidskrævende at producere industrielt. Formålet med projektet er at sikre en stabil forsyning af vandlopper til fiskeopdrætterne, så de får adgang til billigt foder, der har en optimal biokemisk profil, der kan sikre fiskelarverens overlevelse og vækst.⁷⁸



Uddannelse inden for økonomisk bæredygtighed

Ny kandidatuddannelse i Arbejdsliv

Kandidatuddannelsen i Arbejdsliv fokuserer på arbejdets betydning for menneskers oplevelse af identitet, mening, sundhed, arbejdsmiljø, trivsel, læring og fællesskaber. Studerende på uddannelsen beskæftiger sig med arbejdslivet som forudsætning for en bæredygtig udvikling af samfundet og udforsker de udfordringer og muligheder, som den konstante transformation af moderne arbejdsliv skaber for mennesker. Det handler for eksempel om, hvordan stress, nedslidning og ubalancer går hånd i hånd med ønsker om et aktivt arbejdsliv med mening, indflydelse og faglig udvikling. Samfundets stadige acceleration, teknologiske forandring, ny global arbejdsdeling og forandringer i velfærdsstaten er også emner, uddannelsen beskæftiger sig med i relation til de muligheder og udfordringer, dette skaber for menneskers arbejdsliv.⁷⁹

New master's programme in Business Administration and Leadership

The master's programme in Business Administration and Leadership produces business administration graduates who have insight into various perspectives on business strategies and external relations, as well as managerial and organisational processes that can underlie the company's different practices strategically and managerially in terms of value creation, resources, innovation and change. The aim is to enable students to understand and apply scientific analysis and methods on the basis of a business administration-based interdisciplinarity and an understanding of the issues. The master's programme in Business Administration and Leadership supports business development in Region

Zealand and is the only English-language MSc in Economics and Business Administration programme in the region.⁸⁰

New master's programme in Computer Science

The goal of the education in Computer Science is to educate graduates who can contribute to the development of complex IT systems that are reliable, user-friendly and long-lasting. The focus of the education is to anchor software development in realistic settings and applications. The programme is practice-oriented and builds a bridge between software construction and design of IT solutions for users and with users. Students will gain skills in the use of agile development methods for the development of complex IT-systems, from idea to systems in production. They will also gain insight into the complexity of algorithms for efficient and scalable solutions, as well as knowledge of the application of software architecture and design principles to create systems that are easier to test, expand and maintain. The education offers opportunities to specialize in new developments in computer science such as artificial intelligence, big data, data science, and physical computing.⁸¹

Ny kandidatuddannelse i Digital Transformation

Kandidatuddannelsen i Digital Transformation er for studerende, der vil arbejde med at analysere, designe, implementere og evaluere bæredygtige digitale transformationer i organisationer og virksomheder. Med denne uddannelse får de et tværfagligt perspektiv på arbejdet med at skabe bæredygtige digitale transfor-

mationer, hvor både det organisatoriske, det tekniske, og designmetoder bliver inddraget. Uddannelsen har fokus på digitale og bæredygtige forretningsmodeller, teknologidesign, teknologivalg og anvendelse af teknologi. De studerende opnår kompetencer i at integrere praksisrettede og forskningsbaserede design- og udviklingsmetoder med anvendelse af både klassiske og agile metoder, så som rapid prototyping, design sprint og brugerdrevet design. Uddannelsen klæder de studerende på til at skabe sammenhæng mellem digitale anvendelsesmuligheder og konkrete behov, designe og udvikle digitale løsninger, og sammentænke forretning, it og bæredygtighed. Uddannelsen tilbyder to specialiseringer: 1) digital ledelse, med fokus på forretningsudvikling, virksomhedens it-arkitektur og procesoptimering og 2) digital design, med fokus på digital udvikling og fabrikation.⁸²

Ny kandidatuddannelse i Virksomhedsledelse

Kandidatuddannelsen i Virksomhedsledelse uddanner erhvervsøkonomiske kandidater, der har indsigt i forskellige perspektiver på ledelse og organisering, herunder om processer, praksisser og virksomhedsstrategier i forhold til bl.a. marketing, innovation og forandring, digitalisering, bæredygtighed og CSR. Målet er at gøre de studerende i stand til at forstå og anvende videnskabelige teorier, metoder og problemforståelser til selvstændigt, kritisk og analytisk at arbejde tværfagligt med erhvervsøkonomiske og beslægtede samfundsvidenskabelige problemstillinger.⁸³

Master i socialt entreprenørskab + Social Entrepreneurship and Management (international)

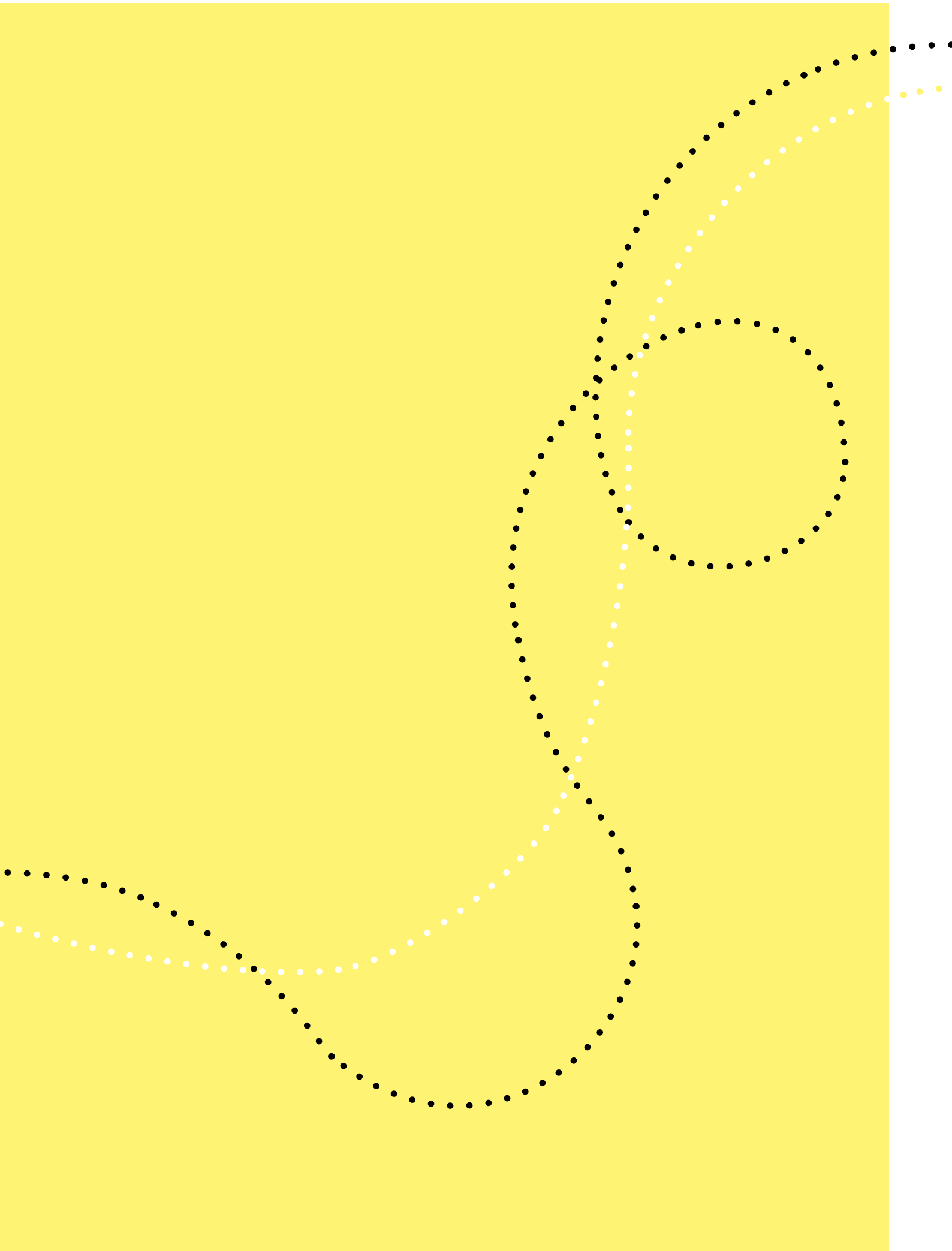
Masteruddannelsen henvender sig til dem, der vil have teoretiske og praktiske redskaber til at udvikle og gennemføre sociale, innovative indsatser på tværs af samfundets offentlige sektor, private sektor og ikke mindst det civile samfund. Indsatserne kan være idéer, produkter, services og forretningsmodeller, som bidrager til at løse et socialt, samfundsmæssigt problem, så effekten både kan mærkes og måles. En Master i Socialt Entreprenørskab giver teoretisk og praktisk viden, så den studerende kan planlægge, udvikle og professionalisere indsatser for social innovation. Den studerende får et videnskabeligt grundlag for at analysere sociale indsatser og deres rolle i en samfundsmæssig sammenhæng, og får et skærpet blik for de forskellige politiske og økonomiske interesser, der ofte er involveret. Det særlige ved uddannelsen er, at der sættes en streg under det sociale. Det betyder, at innovation og forandring har fokus på at gøre en konkret forskel for mennesker, og altid sættes i et etisk, kritisk og læringsmæssigt perspektiv. Med en Master i Socialt Entreprenørskab får den studerende værktøjer til at bruge social innovation som en væsentlig faktor i udviklingen af det danske velfærdssamfund.⁸⁴

Dansk-tysk fælles kandidatuddannelse i Business Administration

Et nyt tværinstitutionelt samarbejde mellem Roskilde Universitet, Region Sjælland, Erhvervshus Sjælland, Guldborgsund Kommune, Christian-Albrechts-Universität zu Kiel/Kiel Universitet og Wirtschaftsförderungsagentur Kreis Plön GmbH, skal afdække samarbejdspotentialer og markedet for en fælles kandidatgrad i Business Administration i samarbejde

mellem Roskilde Universitet og Kiel Universitet. Hvor Femern Bælt-forbindelsen har fokus på at skabe en hurtigere forbindelse mellem regionerne, er fokus for samarbejdet omkring en fælles kandidatuddannelse i Business Administration at skabe øget sammenhæng mellem Femern Bælt-regionerne og grundlag for økonomisk og bæredygtig udvikling. Samarbejdet omkring en fælles kandidatuddannelse skal således styrke det transnationale arbejdsmarked for kandidaterne og bringe udvikling til regionerne.⁸⁵







partnerskaber





Partnerskaber

Partnerskaber handler om at styrke lokale, regionale, nationale og internationale partnerskaber for bæredygtig udvikling og for at øge midlerne til at nå målene.

Critical Edge Alliance (CEA)

Roskilde Universitet er initiativtager til Critical Edge Alliance - et universitetsnetværk bestående af otte universiteter fra fem kontinenter, hvor en innovativ tilgang til læring, engagement, tværfaglighed og kritisk tænkning står øverst på dagsordenen.⁸⁶

CEA: Sommerskole i Verdensmålene

I sommeren 2021 afholdt RUC, i samarbejde med Critical Edge Alliance, et to ugers kursus som en del af RUCs sommerskole. På kurset blev de studerende introduceret til FNs Verdensmål, som diskuteres i teori og praksis ud fra et tværfagligt, forskningsbaseret og kritisk perspektiv, og det undersøges, hvordan der kan arbejdes med målene som drivkraft for forandring, social innovation og bæredygtighed både lokalt, nationalt og globalt. Kurset gør dermed de studerende i stand til at tilegne sig forskningsbaseret viden om Verdensmålene, hvordan de som rammeværktøj anvendes i praksis og mekanismer til monitorering af udvikling og effekt. Gennem Verdensmålenes 'linse' undersøger kurset et udvalg af globale udfordringer såsom migration, fødevarer systemer, bæredygtighed og cirkulær økonomi, urbanisering, social innovation og entreprenørskab. Kurset indeholder både forelæsninger, debatter, organiserede og vejledte workshops, feltudflugter og virksomhedsbesøg og paneldebatter med betydningsfulde ledere og direktører fra det politiske miljø, NGO'er og virksomheder, som arbejder med Verdensmålene.⁸⁷

GRASP festival

En helt ny vidensfestival i Roskilde samler forskere, kunstnere og praktikere for at løse tidens store udfordringer med klimakrise og social ulighed. Bag begivenheden GRASP står Roskilde Festival i samarbejde med Roskilde Universitet, Roskilde Kommune, Roskilde Festival Højskole og Ragnarock. Den nye festival slog fra den 18-20. november dørene op til cirka 70 arrangementer i Roskilde, hvor forskere, kunstnere og praktikere fra ind- og udland gik sammen om at tage tidens store udfordringer med klimakrise og social ulighed under behandling. Samtidig blev festivalgæsterne aktivt involveret i løsningsorienterede perspektiver på emner som kunstnerisk medborgerskab, byudvikling og bæredygtig innovation. Målet med den nye festival er at styrke videndelingen mellem forskere, studerende, kunstnere, praktikere og civilsamfundsorganisationer og på den måde inspirere til nye bæredygtige forandringer i hverdagen.⁸⁸

European Reform University Alliance (ERUA)

The European Reform University Alliance samler fem yngre reformuniversiteter herunder Roskilde Universitet. Reformuniversiteterne er grundlagt for at nytænke, hvad et universitet er og bør være. Alliancens øvrige universiteter er Université Paris 8 (Frankrig), Universität Konstanz (Tyskland), New Bulgarian University (Bulgarien) og The University of the Aegean (Grækenland). I december 2021 underskrev alle alliancens parter en hensigtserklæring for en fælles bæredygtighedsstrategi for campus, lokalsamfund og regioner for at opfylde verdensmålene og 2030 agen-

daen. Partnerne i The European Reform University Alliance vil skabe et netværk med de samme mål og værdier om eksempelvis bæredygtighed, tværfaglighed og kritisk tænkning inden for forskning, undervisning og udvikling af institutionerne. Alliancen skal blandt andet være med til at sikre udveksling af innovative undervisnings- og læringsformer, ligesom samarbejdet skal være med til at sikre en bedre studentermobilitet ved at tilbyde studier, som er fleksible, og som kan gennemføres på tværs af Europa. Ambitionerne handler om at skabe et fællesskab for studerende og ansatte – både fysisk og virtuelt – på tværs af universiteterne i de forskellige lande og uddanne en ny generation af kreative europæere, der kan samarbejde på tværs af sprog, landegrænser og fagligheder for at finde nye løsninger på tidens store samfundsmæssige udfordringer.⁸⁹

Strategiske partnerskaber

Roskilde Universitet har som det eneste universitet med hjemsted i Region Sjælland en særlig opgave med at bidrage til regionens udvikling, som vi løfter målrettet. Derfor har vi indgået strategiske partnerskabsaftaler med en række regionale aktører for derigennem at bidrage til at højne Region Sjællands unges uddannelsesniveau, bidrage med kvalificeret arbejdskraft til regionen og bidrage gennem forskning- og samarbejdsprojekter til udvikling af Region Sjælland. Otte partnerskabsaftaler er etableret med Guldborgsund Kommune, Roskilde Kommune, Næstved Kommune, Sorø Kommune, Region Sjælland, Roskilde Festival, Erhvervsforeninger i Roskilde og Høje-Taastrup og Zealand – Sjællands Erhvervsakademi.⁹⁰

Roskilde Universitet med i seks erhvervsklynger

Roskilde Universitet er blevet medlem af seks såkaldte erhvervsklynger. Viden fra Roskilde Universitet skal være med til at løfte virksomheders konkurrenceevne og dermed komme samfundet til gavn, når det gælder blandt andet nye sundhedsløsninger til borgerne på Falster, grøn omstilling af transportsektoren på Sjælland eller bedre udnyttelse af reststrømme fra fødevarerhverv. I erhvervsklyngerne skal forskernes viden komme virksomheder i alle størrelser - og dermed også samfundet - til gavn. Formålet med erhvervsklyngerne er at styrke virksomheders konkurrenceevne gennem samarbejde om innovative løsninger og vidensdeling mellem virksomheder, videninstitutioner og andre aktører inden for relevante erhvervs- og teknologiområder. Indtil videre er Roskilde Universitet med i følgende klynger:

- CLEAN - Danmarks Miljøteknologiklynge: Har som vision, at danske virksomheder skal være verdensførende inden for miljøområdet. Klyngens medlemmer arbejder med områder som 'Vand i tekno sfæren', 'Klimatilpasning', 'Affald, ressourcer & materialer', 'Luft' og 'Jord, vand & natur'.
- Danish Life Science Cluster: Arbejder for at omsætte dansk forskning og viden inden for life science og velfærdsteknologi til nye og bedre kommercielle løsninger til gavn for virksomheder, sundhedsvæsen, kommuner og borgere i hele Danmark.
- Food & Bio Cluster Denmark: Klynge inden for fødevarer og bioressourcer, som vil styrke vidensbaseret innovation og vidensamarbejde på tværs af virksomheder og videninstitutioner.
- WE BUILD DENMARK - Klyngen for Byggeri og Anlæg: Med sit udgangspunkt i bygge- og anlægsbranchen arbejder klyngen med fremtidens bæredygtige og digitale teknologier, smarte byer og lokalområder, innovation, forretningsudvikling, produktivitet, vækst og internationalisering.
- DigitalLead: Klynge for digitale teknologier og samlingspunkt for digital innovation for virksomheder, der udvikler digitale løsninger, og for andre sektorer, der har brug for digitale løsninger.
- Maritime & Logistics Innovation Denmark: Platform for relevante aktører inden for den maritime branche og transportkæden og med fokus på virksomheders grønne omstilling og digitalisering.⁹¹

Styrket grønt samarbejde med Lejre Kommune

Økologi, lokal fødevarerproduktion, klima, grøn omstilling og fremtidens bæredygtige landsbyliv er udviklingsområder, som Lejre Kommune i årevis har haft fokus på - og som studerende og forskere på Roskilde Universitet har arbejdet med. Lejre Kommune og Roskilde Universitet har nu underskrevet en strategisk partnerskabsaftale, som skal styrke forskning, udvikling og uddannelse i Lejre Kommune. Et af de projekter, der allerede bliver samarbejdet om, er udvikling af grønne, unge fællesskaber i Lejre Kommune. Lejre Kommune, Region Sjælland, Gate 21 og Roskilde Universitet samarbejder om projektet, som er i sin indledende fase. Ambitionen er studieboliger tæt på natur og storby og et mødested for unge studerende og samtidig at vise vejen frem for fremtidens bæredygtige landsbyliv. De grønne, unge fællesskaber udgør kernen i et af tre strategiske fokusområder i samarbejdsaftalen.⁹²





RUC-studerende bidrager til løsningen af konkrete udfordringer i Guldborgsund Kommune

Som en del af semesterstart 2021 deltog op mod 120 studerende fra Roskilde Universitet, Zealand Erhvervsakademi og Professionshøjskolen Absalon torsdag den 2. september i en såkaldt Videnbasar i Guldborgsund Kommune, hvor de studerende blev præsenteret for 29 forskellige projektideer, som de kan arbejde videre med i deres semesteropgaver. Det overordnede tema for hele arrangementet var verdensmål og bæredygtighed, og projektideerne er fordelt på fem temaer:

1. Inddragende bæredygtig udvikling,
2. Borgeren i centrum for sundhed,
3. Læringsmiljøer for livslang læring i Guldborgsund,
4. Bæredygtige fødevarer og produktion,
5. Bæredygtig vækst og forretningsudvikling.

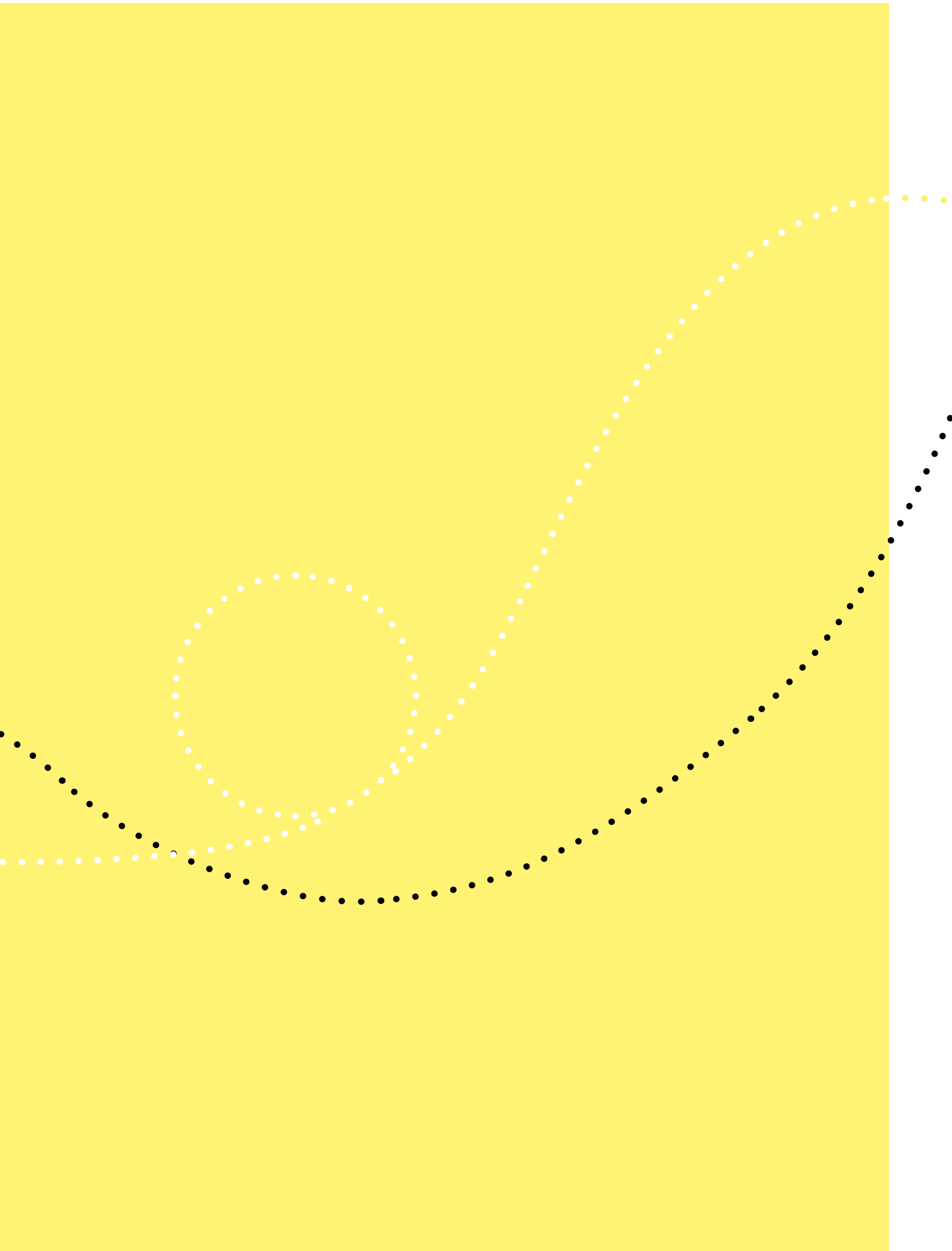
Projektideerne handler eksempelvis om, hvordan Guldborgsund Kommune kan blive CO₂-neutral i 2050, det gode liv som ældre og udearealer på sygehuset i Nykøbing. Efter præsentationen af projektideerne mødtes de studerende med dem, der står bag projektideerne for at drøfte muligheder for samarbejde. Når der er fundet et match mellem studerende og en projektidé, begynder arbejdet med projekterne, hvor studerende vil undersøge området nærmere og besøge Lolland-Falster for at samle materiale til opgaven, som skal afleveres og forsvares i januar 2022. Videnbasaren er arrangeret af Videnplatform Guldborgsund, der er et partnerskab på tværs af Roskilde Universitet, Professionshøjskolen Absalon, Zealand Erhvervsakademi og Business Lolland-Falster. Partnerskabet er etableret for at udnytte de udviklingsmetoder, vidensamarbejder og tilstedeværelse af uddannelse, der kan bidrage til en realisering af lokale styrker og potentialer.⁹³

Open Entrepreneurship

Roskilde Universitet arbejder med entreprenørskab for forskere og studerende som en del det landsdækkende universitetssamarbejde, Open Entrepreneurship. Her er der fokus på at få kommercialiseret forskningsviden, øget antallet af studerende, der starter egen virksomhed og øget antallet af iværksættere der samarbejder med universiteterne. Open Entrepreneurship på Roskilde Universitet er delt op i to hovedaktiviteter:

- RUC Open Entrepreneurship – From Research to Business
- RUC Open Entrepreneurship Lab (Student Startup Hub)⁹⁴





Referencer

- 1 <https://www.stockholmresilience.org/research/research-news/2016-06-14-the-sdgs-wedding-cake.html>
- 2 <https://ruc.dk/baeredygtig-belaegning>
- 3 <https://www.vcta.dk/om/om-kampagnen/>
- 4 <https://rucpaper.dk/2020/05/28/ruc-kickstarter-ligestillingsudvalget/>
- 5 <https://realitybites.dk/mentorordningen>
- 6 <https://www.sst.dk/da/Viden/Psykiske-lidelser/Boern-og-Unge>
- 7 <https://rucpaper.dk/2019/11/07/efter-et-halvt-ar-pa-universitetsbaenken-foler-hver-tredje-studerende-sig-meget-stresset/>
- 8 <https://www.unglobalcompact.org/what-is-gc/mission/principles>
- 9 <https://ruc.dk/nyheder/ruc-i-spidsen-eufinansieret-phdprogram-i-risikovurdering-paa-miljoeomraadet>
- 10 <https://ruc.dk/nyheder/nyt-samarbejde-styrker-innovation-uddannelse-og-forskning-i-region-sjaelland>
- 11 <https://forskning.ruc.dk/da/projects/marineplastic-national-center-for-forskning-i-marin-plastikforure> ; <https://marineplastic.dk/wps-1/wp3.html>
- 12 <https://ruc.dk/nyheder/nyt-center-maritim-og-marin-forskning-paa-ruc>
- 13 <https://ruc.dk/nyheder/rucforskere-deltager-i-projekt-om-reduktion-af-forbrug-af-skibsbraendstof>
- 14 <https://ruc.dk/forskningscenter/circles-centre-interdisciplinary-research-and-education-circular-economy-and>
- 15 <https://forskning.ruc.dk/da/projects/friske-b%C3%A6lgplanter-til-direkte-human-konsum>
- 16 <https://ruc.dk/nyheder/nyt-forskningsprojekt-skal-give-opskriften-paa-styring-af-den-groenne-omstilling>
- 17 <https://forskning.ruc.dk/da/projects/governing-the-green-shift-in-oslo-göthenburg-and-copenhagen-throu>
- 18 <https://forskning.ruc.dk/da/projects/tourisms-contribution-to-a-circular-economy>
- 19 <https://ruc.dk/nyheder/borgere-skal-kortlaegge-oplevelser-i-naturpark-aamosen>
- 20 <https://ruc.dk/kandidat/baeredygtig-omstilling-teksam>
- 21 <https://ruc.dk/kandidat/environmental-science>
- 22 <https://ruc.dk/kandidat/physics-and-scientific-modelling>
- 23 <https://ruc.dk/nyheder/nyt-forskningscenter-skal-bidrage-til-styrket-beredskab-mod-pandemier>
- 24 <https://ruc.dk/nyheder/11-millioner-kroner-til-tvaernationalt-forskningsprojekt-om-pandemier-i-de-nordiske-samfund>
- 25 <https://forskning.ruc.dk/da/clippings/kvinder-med-graviditetsbetinget-diabetes-kan-findes-f%C3%B8r-20-uge> ; <https://www.facebook.com/rucdk/posts/10157705210235095>
- 26 <https://ruc.dk/nyheder/eubevilling-skal-styrke-forskning-i-effektiv-diagnosticering-af-flaatbaarne-sygdomme>
- 27 <https://ruc.dk/nyheder/ruc-faar-16-mio-kr-til-forskning-i-salmonella-fra-novo-nordisk-fonden>
- 28 <https://ruc.dk/nyheder/nyt-forskningscenter-saetter-fokus-paa-arktiske-problemstillinger>
- 29 <https://forskning.ruc.dk/da/projects/sustainable-value-chains-in-nordic-coastal-communities>
- 30 <https://ruc.dk/nyheder/ruc-og-koebenhavns-kommune-er-del-af-nyt-eufinansieret-projekt-om-byers-baeredygtige>
- 31 <https://ruc.dk/nyheder/dff-bevilger-26-mio-kr-til-smart-citiesprojekt>
- 32 <https://forskning.ruc.dk/en/projects/loop-city-intelligent-commuting>
- 33 <https://ruc.dk/nyheder/velfaerdsforskning-bliver-samlet-i-nyt-nationalt-netvaerk-paa-ruc>
- 34 <https://ruc.dk/nyheder/millionbevilling-styrket-boerneinddragelse-i-det-familieretlige-system>
- 35 <https://ruc.dk/nyheder/millionbevilling-til-forskningsprojekt-om-international-standardisering-af-retfaerdighed>
- 36 <https://ruc.dk/nyheder/ansaettelsesproever-afboeder-uetisk-adfaerd>
- 37 <https://ruc.dk/research-project/civil-servant-norms-danish-state-bureaucracy>
- 38 <https://ruc.dk/nyheder/100-mio-kr-til-nyt-forskningsprojekt-om-data-og-demokrati-med-rucprofessor-i-spidsen>
- 39 <https://ruc.dk/nyheder/nyt-forskningscenter-paa-ruc-undersoeger-digitalt-medborgerskab>
- 40 <https://forskning.ruc.dk/da/projects/danske-kommuners-arbejde-med-fns-verdensm%C3%A5l>

- 41 <https://forskning.ruc.dk/da/projects/co-production-and-co-governance-strategic-management-public-value>
- 42 <https://ruc.dk/nyheder/ny-bog-giver-et-aktuelt-indblik-i-koensforskningen>
- 43 <https://ruc.dk/nyheder/ud-af-tre-kilder-i-mediernes-er-stadig-maend>
- 44 https://rucforsk.ruc.dk/ws/portalfiles/portal/78390176/LIGESTILLING_I_MEDIERNE_2020.pdf
- 45 <https://ruc.dk/research-centre/center-virtuelle-laeringsteknologier>
- 46 <https://intra.ruc.dk/ruconthegodk.s.39-42>
- 47 <https://ruc.dk/kandidat/by-og-plan>
- 48 <https://ruc.dk/kandidat/chemical-biology>
- 49 <https://ruc.dk/kandidat/dansk>
- 50 <https://ruc.dk/kandidat/filosofi-og-videnskabsteori>
- 51 <https://ruc.dk/kandidat/historie>
- 52 <https://ruc.dk/kandidat/european-master-global-studies-emgs>
- 53 <https://ruc.dk/kandidat/global-and-development-studies>
- 54 <https://ruc.dk/kandidat/international-politics-and-governance>
- 55 <https://ruc.dk/kandidat/journalistik>
- 56 <https://ruc.dk/kandidat/kommunikation>
- 57 <https://ruc.dk/kandidat/kulturmoedestudier>
- 58 <https://ruc.dk/kandidat/mathematical-bioscience>
- 59 <https://ruc.dk/kandidat/media-and-communication>
- 60 <https://ruc.dk/kandidat/molecular-health-science>
- 61 <https://ruc.dk/kandidat/nordic-urban-planning-studies>
- 62 <https://ruc.dk/kandidat/politik-og-forvaltning>
- 63 <https://ruc.dk/kandidat/social-entrepreneurship-and-management>
- 64 <https://ruc.dk/kandidat/social-intervention>
- 65 <https://ruc.dk/kandidat/socialpsykologi-og-laering>
- 66 <https://ruc.dk/kandidat/socialvidenskab>
- 67 <https://ruc.dk/kandidat/tvaervidenskabelige-sundhedsstudier>
- 68 <https://ruc.dk/master-i-sundhedsfremme>
- 69 <https://ruc.dk/nyheder/ny-bog-goer-projektgruppen-laerereg-og-produktiv-alle>
- 70 <https://ruc.dk/nyheder/roskilde-universitet-bliver-en-del-af-nyt-nationalt-itforskningscenter>
- 71 <https://ruc.dk/nyheder/samfundsforskere-vil-udfordre-begrebet-groen-vaekst>
- 72 <https://ruc.dk/nyheder/forskningsprojekt-om-private-pengeoverfoerslers-effekt-i-afrika-modtager-12-millioner>
- 73 <https://ruc.dk/nyheder/forskningsprojekt-om-inkluderende-vaekst-i-etioapien-modtager-10-mio-kr>
- 74 <https://um.dk/da/danida/>
- 75 <https://ruc.dk/nyheder/62-millioner-kroner-til-projekt-om-bedre-kontrakter-mellem-den-offentlige-og-den-private>
- 76 <https://forskning.ruc.dk/da/projects/positiv-effekt-for-arbejdsmilj%C3%B8et-p%C3%A5-de-regionale-arbejdspladser>
- 77 <https://futureofwork.squarespace.com/conference>
- 78 <https://ruc.dk/nyheder/ny-bevilling-fra-innovationsfonden-skal-goere-vandlopper-til-fiskeopdraet-til-en-god>
- 79 <https://ruc.dk/kandidat/arbejdsliv>
- 80 <https://ruc.dk/kandidat/business-administration-and-leadership>

- 81 <https://ruc.dk/kandidat/computer-science>
- 82 <https://ruc.dk/kandidat/digital-transformation>
- 83 <https://ruc.dk/kandidat/virksomhedsledelse>
- 84 <https://ruc.dk/master-i-socialt-entreprenorskab>
- 85 <https://ruc.dk/nyheder/nyt-dansktysk-samarbejde-om-en-mulig-faelles-kandidatuddannelse-i-business-administration>
- 86 <https://www.criticaledgealliance.com/>
- 87 <https://ruc.dk/sommerskole-framing-solutions-and-drivers-change>
- 88 <https://ruc.dk/nyheder/roskilde-universitet-er-med-i-ny-festival-i-roskilde>
- 89 <https://ruc.dk/nyheder/ruc-faar-eubevilling-til-innovativ-europaeisk-universitetsalliance>
- 90 <https://ruc.dk/samarbejde>
- 91 <https://ruc.dk/nyheder/roskilde-universitet-bliver-en-aktiv-spiller-i-seks-erhvervsklynger>
- 92 <https://ruc.dk/nyheder/lejre-kommune-og-ruc-styrker-samarbejdet>
- 93 <https://ruc.dk/nyheder/rucstuderende-skal-give-loesninger-paa-lokale-udfordringer-i-guldborgsund-kommune>
- 94 <https://ruc.dk/entreprenorskab>

